

10月15日1978・No. 10

京橋の印刷

発行所
 東京都印刷工業組合
 京橋支部
 〒104 東京都中央区新富 1-16-8
 日本印刷会館3F 電話 552-1855
 印刷所 八千代印刷株式会社



新富町 馬場先門から鍛冶橋を通り桜橋交差点を右折して進むと新富町。浜町、芳町などと同じように、どことなく粋なひびきを残している。そこにあった新富座は明治一〇年当時流行の先端をいったガス灯を最初に使用した劇場と言われ、当時九代目団十郎のはじめた新史劇(活歴)の本拠、国賓のグラント米國將軍の観劇など古老から島原の芝居(本文8頁参照)として親しまれたところであった。いまその跡は映画館から松竹少女歌劇団の練習所を経て、京橋税務署・中央都税事務所になっている。その昔劇場華やかなりし頃櫓太鼓のひびいたであろう近くの築地川も、埋立られ首都高速道路一号线となり羽田空港・横浜に直結している。そのすぐ裏手にわれわれ印刷業界の中央センター・日本印刷会館があり、三階には京橋支部の事務所と会議室がある。町名から町がどれ現在は新富となっている。

新富座跡

新富座は万治二年(一六六〇)本町五丁目今の跡地より、昭和通商船に押された森田屋の移設である。
 森田屋は代々、森田屋が主宰し、天保十三年(一八三〇)新富町の町区改定より、明治五年(一八七二)森田屋を寺田と改め、明治五年(一八七二)代官がこの地に新史劇と改称した。
 この新富座の跡地は従来の劇場より大きく、殿様階、天井、ガス灯を使用し、團十郎、勘五郎、左團次などの名優を集めて、新時代の要望にこたえたが、歌舞伎等の進出におよぶるの盛況から、松竹少女歌劇団の練習所と移り変わった。
 昭和五十二年二月
 中央区教育委員会

目次

表紙へ新富の日本印刷会館へ
 組合加入増強運動の推進……………2
 組合学校 (四)……………伊坂 一夫…4
 ドルッパ研修団参加募集……………6
 伊坂顧問印刷功労賞を受賞・本部敬老の集い支部該当参加……………7
 新富地区のページ
 ぶらり新富界隈……………8
 随筆・初孫談議……………10
 技術・オフの版面ゴミ取り器具……………11
 八丁堀地区幹事さん紹介……………12
 組合の小口融資等を取り扱文化産業……………13
 提言……………14
 地区だより 月島・八丁堀……………15
 △二世会の活動へ入船二十日会……………15

巻頭一言

新年度になって早いもので半年が過ぎた。会社であれば中間決算を行って、前半期の業績評価と反省材料をひきさげて年間目標達成に大わらわの時期であろう。翻って当執行部の業績評価はどうか、おはずかしい次第である。ただし地区あつての支部、支部あつての本部という、それを基本理念として役員一同精進していることはご理解頂きたいものである。さて当面急務な課題として組合員増強運動の推進がある。この悲願を達成するための前提として地区員連帯の強化を推進しているが、今一つ重要なことは、本部ならびに関係当局の印刷健全員加入の措置を、今こそ勇断すべき時期ではなからうか。

われわれ印刷人の 組織の強化を進めよう!

— 組合加入増強運動の推進について —

東京都の印刷企業

表 1

東京都内印刷企業	7,666社
東印工組加入企業	2,900社
東軽工加入企業	550社
グラビア・スクリーン他	500社
業界組織加入企業	3,950社
組 織 率	約51%

中央区の印刷業企

表 2

中央区印刷企業	703社
東印工組加入企業	366社
(うち京橋支部現在数284社)	
東軽工加入企業	63社
業界組織加入企業	429社
組 織 率	約61%

中央区の印刷業規模別分類

表 3

規 模	企 業 数	構 成 比
1 ~ 3 人	253社	36.0%
4 ~ 9	284	40.4
10 ~ 19	105	14.9
20 ~ 29	29	4.1
30 ~ 49	14	2.0
50 ~ 99	15	2.1
100人以上	3	0.4
計	703社	99.9%

一、企業の繁栄と業界の安定のために

印刷業界は、五年六カ月に及ぶ構造改善事業を昭和五〇年三月に終えて、経営の合理化、技術革新に努めて参りましたが、現在の経済低成長時代に入り脆弱な体質を強化して、経営の健全化を図るために、昭和五二年度から五カ年の「安定成長計画」を中心とした業界の安定と、

発展のための諸施策が推進されております。然し乍ら組合員の数は年々減少している現状です。しかも一方ではアウトサイダーの数は略々同数とさえ推定される状況です。

このような状態では過当競争はますます激化の一途を辿り、企業の繁栄と、業界の安定は望むべくもありません。東印

工組ではこのような現状を憂慮して、「組織の強化」を本年度事業の重点事項に策定して、積極的に組合への加入を促進するために組織委員会が中心となり、

二、加入増強運動の意義

組合への加入運動を論ずるとき、何時も第一に話題になるのが加入メリットの問題です。誰もが、加入勧誘をうけたとき「組合に加入して何のメリットがあるのか」という質問です。加入当初は目に見える具体的メリットを期待するのは当然のことでしょう。

加入メリットは、受身的な立場で期待

八月から五四年三月までを加入増強運動の期間として、東印工組が一丸となって運動を展開しております。

京橋支部組合員の皆様方にもこの実状をご理解いただき積極的に加入増強運動へのご協力をお願いいたします。

することよりも、組合の事業や、行事等に積極的に参加して、その中で経営に資するメリットを自ら吸収して、企業に活用、注入するという前向きな気持をもつことが一番大切なことだと思います。勿論組合加入のメリットは企業に最も必要な確な情報が得られることです。それから法律、労務、技術、経営、経理問題等の指導をはじめ、一企業では到底出来ない各種の共済制度や、時宜に即した講習会、研修会の開催や、各種金融機関の融資の斡旋指導等、業界地位向上のためのいろいろな事業が行われています。これ等を活用して自分の企業に如何に適用し、消化して経営に役立てるのかにかかっていると云えます。

組合に加入することによって相互の連帯感を強め、経営の強化を図り、みまなくい過当競争ではなく、発展と協調の輪が広がるのです。加入増強運動に皆が参加して立派な成果が得られることを希ってやみません。

三、加入増強運動の促進について

東印工組では、事業の充実を図るため、本年度新たに組織委員会が設置されました。そして組織強化のためこの運動を強力に推し進めることを決め、その基本方針として支部組織強化のための検討や、業界の問題点を究明し、対外的には印刷週間(九月一日〜七日)を利用して広報活動を行い、また来年三月開催のプリンティング・フェアも組織強化の一環として運営される方針です。

その他「東京の印刷」、「組合ガイド」、「組合員名簿」、「印刷手帳」の刊行を通

じて組合意識の高揚に努めます、特に加入増強運動促進用に入明日の繁栄のために、いま、私たちは……と題する加入の「しおり」を作成しました。未加入業者者に組合加入を勧める際利用して下さい。「しおり」には組合事業の概要が説明され、具体的な主要事業の内容、加入手続、組合費の計算例、現在の組合の組織、各種委員会、機構図や各支部の連絡先が記載されていますので極めて便利です。大いに活用されるようお願いいたします。

四、支部組織を挙げて運動推進



支部事務局でも積極的にこの運動を推進するため、まずアウトサイダーの実態を把握するよう、中央区工団連・京橋法人会などのご協力を得て、支部地域内の印刷企業の調査と併せて、各地区毎に近隣

の未加入業者を集約されて支部に報告を願ひ、全印刷業者の名簿を地区毎に作成し、アウトサイダー一覧表を整備するよう準備中です。その中で加入を勧誘できる企業を抽出して、地区長さん幹事さんを先頭に状況によっては支部長あるいは担当副支部長が同行して積極的に推進することになります。

加入増強目標は現組合員数の二〇%以上となっております、できるだけ戸別訪問して親しく口頭で勧誘することが大切なことだと思います、運動期間(来年三月三十一日まで)中に加入すると、通常賦課金の三カ月分となっている加入手数料が半額となります、加入勧誘をされるに当り不明な点、疑問や相談したいこと等がありましたら遠慮なく支部事務局までご連絡下さい。

厳しさを増す経済環境です、一人のあるいは一社の努力には限界があります、業界の団結が何よりも必要な時代です、これからは益々正確な情報を得て、多面にわたる指導をうけ、自社の経営の中に採り入れる前向きな姿勢こそが経営努力の成果を数倍にもして、強い経営基盤を確立することだと思います。

「一支部員、一社勧誘」を合言葉に、近隣の非組合員企業を訪問して組合加入の呼びかけを皆でやりましょう。

東印工組組織委員会 篠倉鉄郎
小山英美

三菱製紙 日本パルプ 特約店

株式会社 三和洋紙店

本社 東京都中央区入船3丁目4番1号
電話 東京(552)2731番(代表)

親しみをこめたおつきあい

文化産業信用組合 京橋支店

理事 湯 浅 時 夫
支店長

東京都中央区八丁堀4-13-1 ☎551-9625(代) 104

組合学校

(四)

伊 坂 一 夫

日本印刷工業会の設立

二四年九月二八日、日本印刷工業会設立、前全国紙工業協会北川武之輔氏(細川活版)会長に就任、副会長高橋興作氏(東京)、西村重太郎氏(大阪)戸谷賢一氏(愛知)就任、会員は各都道府県の印刷工業協同組合四九と従業員百名以上の単独業者八〇社であったが、資材配給の統制がはずされ、事業らしい事業は出来なかつた。

京橋支部は細川活版所(北川武之輔氏)文祥堂(榎本丹三氏)の両社は、支部員ではなかつたが特別会員として、高橋興作氏中村徳三氏のお骨折で毎月会費の御協賛頂いた。

刑務所印刷工場

利用法律案

昭和二五年になり、政府は利用法案が第七通常国会に提出されたが、業界挙げての団結と猛反対運動によって、審議未了に追込み、粉碎する事が出来た。(京橋の印刷史三〇八頁)

北川会長辞任

昭和二五年六月、刑務所作業適用に関

する法律化反対が貫徹したのを機会に、日本印刷工業会長北川氏は辞意を表明した。

六月二〇日の東京商工会議所の定期総会に於て、二代目会長として共同印刷株式会社々長大橋芳雄氏を推し、副会長は高橋興作氏外二名は留任となり、伊坂一夫が監事に選ばれた。

夢の国アメリカ

私は大倉商業に在学中(大正七年頃)、母方の叔父田辺富次郎氏が北米シヤトル市に住んで、印刷業を営んで居り、「学

校を卒業したら、米国え来なさい、進んだ印刷を習つたら」と云ふ言葉が耳に、こびりついて居ましたが、父が卒業したら「家業を手伝はせる」と厳命して上級学校にも行けず、渡米の事など、とんでもない事でした。

大正の大震災に罹災し、昭和一二年父も死去して、更に戦災にもあい、夢は遠のくばかりでした。

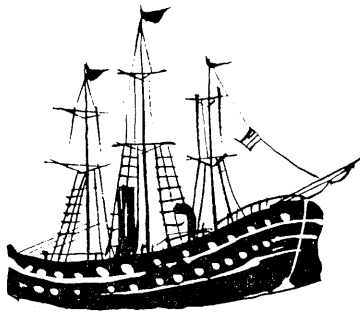
世界宗教教育会議

昭和二五年夏、カナダのトロント市で世界基督教教育会議が開かれ、日本からも代表が行かれるとの話を聞いて、矢も盾もたまず参加の志願をいたしました。幸い合格しましたがあちらの印刷界の模様は全然判りません。

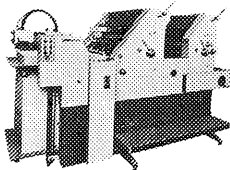
凸版印刷山田三郎太社長の紹介状を頂く

既に渡米視察された、凸版印刷山田社長に高橋興作先輩を通じて、お引合せを願ひ、工場見学の紹介状を懇請に行きました。

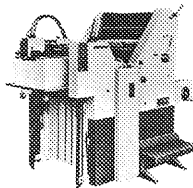
社長さんは快くお引受け下さって、宛名なしの持参人紹介状「この手紙を持参の伊坂一夫はトロント市で開かれる、世界基督教教育会議に日本代表委員として、出席するもので、将来日本印刷界の発展に努力すると申して居りますから、よろしくお願いいたします。身元は保証いたします」という、丁寧な身元保証迄ついた紹介を頂きました。



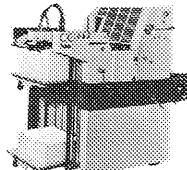
●AD-724 (菊半) (両面・2色)



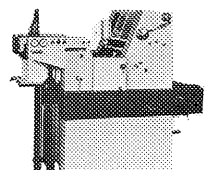
●AD-714 (菊半)



●AD-514 (B3ワイド)

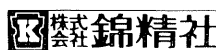


●AD-414 (B4)



ドミナントシリーズ

輸入発売元



〒101 東京都千代田区神田錦町 3-15

TEL (03)294-2918-9



東京印刷工業組合旧事務所 (大正14~昭和37年)

なお山田社長は、アメリカは色々様
子も変るし、忙がしい旅のようだから、
呉々も健康に注意する事、又旅行中は必
ず日記をつける事、帰りは飛行機で帰る
よう等ご親切な御注意を頂きました。

視察先及目的について

視察先については、印刷雑誌社々長馬
渡先生にお願いして五〇名から一〇〇名程
度の中小印刷のリストを頂きました。戦
前農商務省実習生として滞米の御経験あ
る、三省堂の今井直一氏にお会いして、
アメリカの様子と心得を伺い、交通印刷

社長一乗道明氏にもお目にかかって、工
場を見せて頂いて、凸版及び平版につい
ての将来について、文祥堂の榎本専務さ
んより印刷会社が製版設備まで持つべき
か、外注依存でよいか調べるよう宿題を
頂きました。

アメリカ見学記

渡米旅券

旅券は「連合国最高司令官により許可
された日本人であるに相違ない事を証

明する」と記されて発券者は
日本国外務大臣吉田茂No.二三
七三であった。渡米の理由は
「宗教会議に出席のため」で
ある。自費旅行ではあるが、
外貨取締法で沢山のドルは持
てず、往きは飛行機は使えな
かった。

当時米貨一弗は三六〇円で
あった、ヤミドルを四四〇円
まで買った事を覚えている。
船賃は食事付入国税共三三三
弗であった。

太平洋の船旅

昭和二五年七月一五日、前
日労働組合の反対を受け、赤
旗を立てられたので早朝出発
して、午後、横浜港へ行き、
ノルウエーの貨客船に乗船す

る。同行者は同じ靈南坂基督教会の鈴木
長老、齒科医でワシントンに在住された
経験があり、心強かった。外に聖公会の
丸岡氏の三名。乗客は十名程だった。積
荷の関係で出発は翌日となったが貨客船
は荷物本位で積み次第と云うので帰るわ
けにも行かず、家族にはまた翌日十時頃
来るように云って、引取ってもらった。
実際出帆したのは一六日午後三時。

東京湾口、観音崎灯台附近で少しゆれ
たが、沖に出ると穏かになり、大島へ行
くより船が大きいから楽な位であった。
三時間位すると陸地も見えなくなり、
ラジオも聞えなくなる。

貨客船は戦前横浜で見た豪華客船とは
大違い、七月の海は太平洋の名の通り、
至って穏かであったが終日見えるものは
水ばかり一週間もたつと変になり。
「明日は飛行機が来て、網で空中から郵
便を日本から持って来て降し、籠に入っ
た手紙は持って行くから今晚は手紙を皆
書こう」とかつがれた事もあった。

上陸第一歩

一六日午後出帆して、十六日間かかっ
てサンフランシスコに到着したのは七月
三十一日。当日は朝から甲板に出て、西の
方を眺めたが、午頃鷗が飛んでいるのが
見えた、二時頃陸地がウスク見えて、金
門橋の下を通過して棧橋に到着し、税関が
すんで上陸第一歩は六時過ぎになった。
タクシーにてY M C Aに行き泊る。

カナダ・トロント市

サンフランシスコに二泊して夜行バス
にて、北上し、シカゴ経由、カナダ・ト
ロント市着は八月九日。早速会議が始ま
り八月一六日午前、世界基督教教育会議
は終った。

期間中、私連三人は恩師コーツ夫人の
お宅にお世話になった。

トロント市印刷会社見学

八月一六日午後、インランドプリンタ
ー(アメリカ最古の印刷雑誌を印刷す
る)トロント郊外のマクリン・ハンター
会社を最初に訪問した。

広々とした敷地の中に、流れ作業で、
能率的に設計された工場であった。コッ
トレル超大型丸胴両面五色の輪転機もあ
って、後年出来た静岡県原町の図書印刷
さんの工場がソックリであった。此処は
シカゴの出版会社の印刷工場で三二種の
定期物を印刷して六〇%、一般商業印刷
は四〇%の由。

「米国ではライノタイプとモノタイプ
とどちらが多いかと質問した」処、当社
では両方共使い、新しいよい書体が出れ
ば、すぐ買って、仕事に応じて選択使用
する。モノタイプの鑄造機は一人で三台
使って居った。当時の(戦後)明朝ゴチ
ックしかない、我国と比べて「ヘーイ」
と驚くばかりでした(主にモノタイプは
書籍用、ライノは新聞用と云ふ事を知り

ませんでした。

その翌日、更に三社見学したが、企画部(クリエティブ・ルーム)と云ふ、大きな部屋があったり、セブンアップ(清涼飲料)の一三枚つぎの野外形ボスターも刷っていた。「カナダは強大国アメリカの隣りで、負けまいと頑張っている」との話であった。「当社はPIAの会員だが料金協定はやっていない」とも云はれた。

次の会社の二代目の若い社長は、「先代社長は昔は儲かって、やりよかつたが、料金は下るし、やりにくい世の中に



なつたと口ぐせの様に云っていたが、今になって、親爺の云ふ事は正しかったと思っている。処で君も二代目だが、日本ではどうだ」と聞かれた。私は「昔はよかつた」と云ふ言葉は日本でも同じです。その言葉は(インターナショナル)世界共通だと答えて、大笑いした。トロントでは、台湾のミッシヨンスクールの校長をして、来日された宣教師コイツ夫人(靈南坂教会で教はる)の処にお世話になり、気がせくので一七日夜行

でニューヨークに向つた。

夫人から「もう一晚とまつて、世界一のナイヤガラ瀑布を見て行けばよいのに」と云はれたが、私は世界一と云つ

世界の印刷人の注目的である西ドイッのドルッパ展は、昨年の第七回開催にあたり、各国の印刷関係者三二万余を集めて、知識集約の発展と技術の日進月歩の有様を世界に示し、印刷史上に輝かしい足跡を残しました。

当京橋支部は世界の新技术を目の当たりにみて、その吸収を研修の目的として、ヨーロッパの五か国を訪問し

て、その印刷経営や印刷の教育実態を含む文

明にふれて、世界に目を開くことも日本の印刷界やそれぞれの企業発展に繋がる役割と考えて、一九八二年に開かれる第八回ドルッパ研修団結会の準備会を発足させます。幸いなことに昨年ドルッパ研修団を組織して参加された、お隣の日本橋支部では、その尊い経験を活かされて合理的な旅行費の積立てと、スケジュールによって、今年六月に八二年日本橋支部第八回ドルッパ研修団を結成されていますの

でも華嚴滝の大きいものだろうと思ひ、「次の機会にミセス伊坂と一緒に来てゆつくり滝見物をさして、もらいます」と云つて出発した。後年ナイヤガラを見

て、京橋支部ドルッパ研修団の道標となつていただき、また今後同じ道を歩く協力者として共に固く手を握り励まし合つて行くことができると思ひます。準備会発足にあたり、日程と費用の概要を発表し研修団参加を募ります。

日 程
82年6月1~4日 東京発~ロンドン、

物して、これはこれはとばかり、全く比べものならない大瀑布なので驚いた。井の中の蛙大海を知らずをこの旅を通して感じた。(続く)

学参観。▽
6月10~12日 チュエリッヒ~ローマ。△古代遺跡などの参観。▽
6月12~15日 ローマ~パリ。
△市内見学。▽
6月15~16日 パリ~東京着。

所要日数一六日間
旅費は四年後の世界経済の変動をも勘案して、全日程の食事、訪問先での食事、訪問先の土産、ドルッパ 展入場

‘82ドルッパ研修団でヨーロッパへ行こう

積立金毎月一万五千円・参加募集中

△ロンドン印刷学校見学とアルフレット校長のセミナー参加。▽
6月4~5日 ロンドン~フランクフルト~ボン~ケルン、△マインツ・グーテンベルグ博物館参観。ライン下り。▽
6月6~7日 デュセルドルフ、ケルン間をバスでドルッパ参加。
6月8日 ケルン~チューリッヒ。
△工場見学。アルプス観光。時計大券、見学用諸経費、帰国後の報告及び証明書、トランク誤扱防止用ステッカー、団員のワッペン等まで一切を含めて、最も経済的に最低経費六五万円(日本橋支部の尊い経験より算出)積立金 毎月一万五〇〇〇円×四四回(案)(最終回五〇〇〇円)申込 11月20日
結団式 11月20日(予定)

第23回印刷文化典 伊坂顧問功労賞を受賞

第二三回印刷文化典の主要行事である記念式典は、九月二二日午後二時半から、大阪市内のロイヤルホテル三階ホールにおいて、印刷業者、印刷関連業者が全国からおよそ八〇〇人が参集して盛大に開催された。

第一部は、小谷日印工副会長の開会宣言で始まり、国歌斉唱、網野印刷文化典本部長の開会の辞、澤村日印工会長挨拶、印刷文化宣言、印刷文化の歌唱和、来賓祝辞とスムーズに進行し、式典のハイライトである印刷三賞の表彰に移った。

印刷文化賞に永島豊次郎、井上英一の両氏、印刷功労賞に当京橋支部顧問の伊坂一夫氏(伊坂美術印刷機)のほ



印刷功労賞を受賞する伊坂一夫氏

か五氏、印刷精励賞は一六氏、澤村会長からそれぞれ賞状・記念品・副賞が贈られた。

これに対し、受賞者代表が謝辞をのべ、祝電披露、矢板日印工副会長の閉会の辞をもって第一部を終了した。

休憩のあと、第二部の記念講演は、高坂正堯京都大学法学部教授が「国際政治経済の動向」について約一時間半にわたって講演した。

懇親会は、午後五時から、住野印刷文化典副本部長の開会の辞のあと、中国からの出版印刷代表団二名が入場、場内から盛んな拍手がおくられた。ついで、網野印刷文化典本部長の歓迎挨拶、黒田大阪府知事、大島大阪市長、井上計参議院議員らの来賓挨拶があり、重政大阪工組名誉会長の首頭で乾杯祝宴に入り随所でなごやかな交歓風景がみられた。

晴天に恵まれた敬老の集い 支部該当者二一名

本部主催第一二回「敬老の集い」は九月六日明治神宮でおこなわれた。京橋支部の七七才以上の該当者は高橋与作・先川道三両顧問殿を含む二二名で、当日は白橋龍夫顧問殿、瀬戸昇之助相談役殿はじめ七名が、小宮山支部長ほか支部役員も参加して、長寿をお祝した。

台風一七号にたたられた昨年とは打つ



敬老の集い・明治神宮本殿前で

て変り、今年は秋晴れのすがすがしい天候で、敬老の集いにふさわしい日和であった。

長寿者と参加者全員が本殿に昇殿し、神官の清めの御籤いと祝詞があげられ、本部久永副理事長と長寿者を代表して新村長次郎殿が、神前に玉串を奉奠し、全員の長寿を祈った。揃って御神酒を拝杯し降殿。本殿前で記念写真の撮影をおこない祝賀会場に入る。

祝賀会は、久保田厚生委員長(前京橋支部長)の開会の挨拶、久永副理事長の挨拶があり、印刷関連業界の代表の祝辞に続いて、長寿者代表の新村長次郎殿の挨拶のあと余興に文化放送・サントリー出前寄席に続き、乾杯・祝宴となり懇親が深められた。長寿者全員に副理事長より記念品が贈られた。

待望の万能機 LSI制御

PAVO-JP

●すべての操作をボタンとテンキーで行なえます。その他、「新つめ組み機能」やミスタッチが分かる「エラー警報装置」等、数々の新機能を搭載した。今話題集中の万能機です。

新製品



株式会社
写研

東京都豊島区南大塚 2-26-13 (03) 942-2211

ぶ
ら
り
新
富
界
隈

神 林 克 明

百年前は
サムライの街

幕末の頃、わが住む新富町一帯は、かの有名な井伊大老(彦根藩)や膳所藩本多隠岐守の別邸とか旗本屋敷が並ぶサムライ達の街だった。

明治維新の際、これらは公収され、その跡地に出現したのが、なんと遊廊。まさに剛から柔への転換であった。

明治元年、折から明石町に外人居留地を開くにあたり、そこに集まる人々を目当てに作られたこの遊廊は、京の島原を模して『新島原』と呼ばれた。

現在の新富町郵便局あたりに大門、そして裏門は現新富一の一付近。南は築地川、北はいまの消防署の横の通りまでの地区内に、それぞれ八重咲町、初音町、梅ヶ枝町など粋な名前の町があって、百三十軒もの遊女屋が軒をつらねていたというから、まさに一大不夜城の観があったことだろう。

明治四年、この花街は営業不振?のためそっくり新吉原に民族の大移動を行った。これを機に町名も、新島原八重咲町の新と、付近にあった大富町の富を併せて、新富町と名付けた。

軍楽隊の演奏で

にぎにぎしくオープン

現在の京橋税務署のところに、わが国の演劇史の一ページを飾った新富座が在ったことは、どなたもご存じのこと。

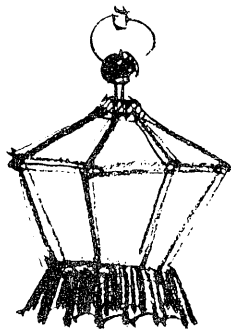
遊廊の移転後、当時ただの野っ原だった

たが、「この地、将来の繁栄疑いなし」と目をつけ、劇場建設を思い立ったのが守田勘弥。

それまで浅草猿若町(この町名、朝の連ドラ「おていちゃん」の舞台として一躍有名になった!)に在った守田座をもつてきて、新富座と名付けた。

落成は、明治五年十月。

間口十八間、奥行二十二間、二階建の堂々たる近代建築で、後年できた歌舞伎座(明治二十二年十一月)も、浜町の明治座を、建築に際してお手本にした。と



いわれているくらい立派なもの。

定員一、六〇〇名、立見席三〇〇名、「外人見物席」なるものを別に設けていたというのもおもしろい。

さて、いよいよ初日である。その日は軍楽隊の演奏裡に華々しく開場の運びとなったというから、その光景が目には浮ぶようだ。

九代目団十郎、五代目菊五郎、市川左團次など、当代人気役者を揃えてのこけら落とし興行も、連日大入り続きだったと

ここに鮮やかな一枚
ノーカーボン紙
レジンCCP

十條製紙

〒100 東京都千代田区有楽町1-12-1(新有楽町ビル)
TEL.東京(03)211-7311

日本を代表するインキ

TOYO KING

ULTRA70



東洋インキ

いう。

いま、いずこ

歌舞、音曲の粋な街

岡本綺堂は「島原の夢」の中で、「...築地橋から北の通りにかけて、この町名はすべて歌舞伎の夢の世界で、ここを通る人力車は車を止め、乗客も車夫も、し



ばらくは絵看板をながめている」と、描写している。
また、最近出た岸井良衛氏の「大正の築地ッ子」にも、その頃の新富座界限のことが詳しく述べられている。
それによると...、新富座の前に数軒のお茶屋さん、狭い道をへだてて築地橋詰に本家茶屋があった。
新富座の裏通りからは、大きな戸が左右に開かれているときなど回り舞台や大道具が丸見えで、ときには衣裳をつけた役者が涼んでいたりした。
この裏通りから市場通りまで(七丁目と町名が記してある)は、ほとんど役者の住いか芸者屋だったと書いてあったが、これがいまの新富二丁目にあたる。
余談だがこの著書、久慈あさみの実家

「京橋の印刷」広告募集

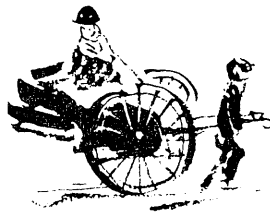
当京橋支部では、業界の推移、技術や営業の情報交換など組合員の結束を計るために、支部報「京橋の印刷」を刊行しています。就きましては時節柄誠に恐縮ですが、協賛広告にご応募くださいますようお願い致します。

協賛広告掲載料金

- 一段 天地 五〇耗 半年(六回) 金六万円也
- 左右一四五耗 一ケ年(十二回) 金十万円也
- 半段 天地 五〇耗 半年(六回) 金三万円也
- 左右 七〇耗 一ケ年(十二回) 金五万円也

図案・版下は実費頂戴いたします。
東京都印刷工業組合京橋支部

である森山写真館に、新富座出演の役者が出向いて行って写真を撮ってもらったとか、春木屋旅館の角に半鐘が立っていて、六番組の溜りもそこにあり、火事になるとかけ登って行って半鐘を打ちならしたとか、当時の街の姿をかなり刻明に活字しているの、この道のお好きな方には貴重な資料となると思う。
武家屋敷から一転して色里に、さらに転じて芝居、演劇の町。わずか数年の才月の間にこうも街の性格を一変させた場所も少ないのではないだろうか。



そして現代は、印刷の街、かつて耳にすることのできた新内流しの三味の音も、絶えて久しい。
釣り舟の灯を川面に映していた築地川も、昭和三十七年に埋め立てられ、間もなく都営八号線の地下鉄が走ろうというご時勢だ。
右を向いても左を見ても、昔の情緒を偲ぶことのだんだんむづかしくなってきた昨今である。

新富地区のページ

カラー製版は



能登プロセス株式会社

東京都中央区日本橋蛸殻町1-25-7 ☎(667)5021代 ☎103

隨 筆

初 孫 談 議

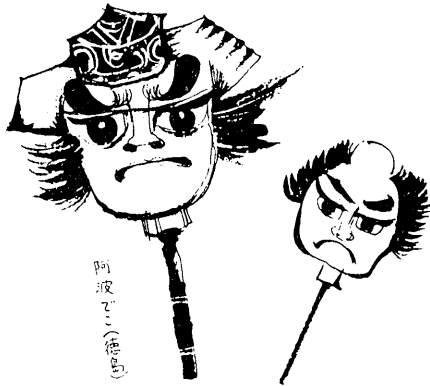


「お孫さんで可愛いものだと思います
」とこう語りかけてくれたのは、私よ
り若干年輩の社員である。彼は幸か不幸
か男の子一人で、その彼もいまだ学生の
身分で、普通にいくと当分「おちいちゃ
ん」と呼ばれる危険?はない。

そこへいくと、復員一年目で結婚し、
そのまた一年目で長女が生まれた私など
は、まともに行くに四〇才台でその尊称
をうける境遇を作ってしまった。正に身
から出た錆とまでいわない迄も当然の報
いかもしれない。そんな親の気持を察し
てくれたわけではあるまいが、娘は私の
五〇才台を確認した年代になって他家に
嫁いだ。また一年目で誕生した初孫は、
早いものでこの九月に満三才となった。

男の子は口がおおそいとよくいわれるが
この初孫も同様で「お」のつかない「ち
いちゃん」と呼ばれてから一年半位にな
る。「お」は発音しにくいよううで、すべ
ての言葉に省略されるため、娘の通訳を
必要とすること再々である。

孫の可愛いさは持って始めて実感が出
るものである。その昔私の娘や息子達、
つまり孫たちに異常な程の愛情を示した
両親の気持が、今になってやっとわかり
かけた次第である。また若い時分、先輩
が酒席の杯を忘れて孫談議を拝聴したこ
とが屢々ある。そんな時、この先輩少し
天の邪鬼も過ぎるなアと思ったりもした
ことがあるが、今にして思えば若気の至
りで慙愧の念にたえない。このように手
前勝手な位、孫に対する愛情は、一体ど
ういう理由づけによるものだろうか。た
しかに若かったせいも、自分の子供達に



は、父親として無関心に近い状態であつ
たように思う。その反動とはいきれな
い。つまり子供達に相当の関心と愛情を
そそがれている父親も、世の中に沢山い
る筈である。とするならば、孫に対する
愛情は、年令に無関係ではないような気
がする。人間にはごく少い特例を除いて
平均寿命といわれる大卒の年令がある。
百才をこえるような長寿者も居られるが
その人達でも未来永劫ではあり得ない。
人間に限らないが生物には、種族保存の
本能が、生存意義の第一義であろう。自
己が現在ここに存在していることは、い
われもなき事実である。このことは、父
母によってこの中に生まれ出たもので
あり、またその父母も祖父母により生ま
れたものである。このように系図の有無
の如何にかかわらず現在は、三代及至四
代の世代を包括してその家族が成立して
いる。このように見てくる、現在の自己
は、遠い昔からの先祖の営々とした種族
保存の具象であろう。その自己が子孫に
向けて断絶させてはならないとする念は
自然であろう。生者必滅、未来永劫の仏
の道は、人間が意識するかしないかの以
前の、生まれながらの本能であろう。こ
の本能を全うするものが人間の愛情であ
ろうか。兎も角こんな気迷った考え方で
は解明し得ないのが、子供以上に孫に対
し可愛さを感じる人間の自然の感情であ
ろう。日暮れが早まってきた秋のある夕
暮の冥想である。

(T・K生)

名刺・はがき・カード・封筒 etc
……紙製品の総合メーカー



株式会社 山 桜

東京都中央区築地 3-2-9

電話 542-8511 (大代)

支店 神田・中野・五反田・浅草・板橋・亀有
墨田・蒲田・横浜・千葉・大阪/昭島

技 術

オフの版面ゴミ取り器具

平 賀 満

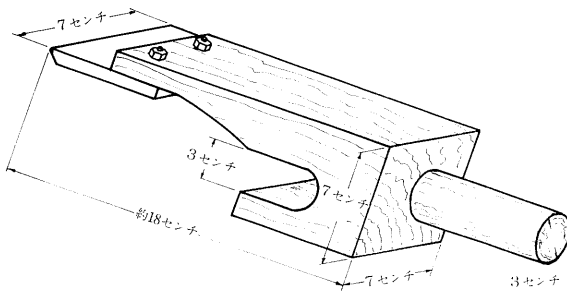
一、はじめに

平版印刷機の版面に付着するゴミは始末の悪いもので、ゴミには種々のものがある。多いのはインキの皮膜・紙ムケ・紙粉などで、これらのゴミは印刷資材自身から出るため、必ずといってよいほど版に付着する。一度付着したゴミが、自然にとれることは殆どなく、ほっておくと印刷進行につれて限りなく増加し、印刷物の美しさを非常にそこなう。

ゴミの付着は、インキローラー・水棒の整備によってある程度は防止可能である。しかしこれはローラーなり水棒にゴミを吸着させるのであって、消滅するのではないから、整備を怠ると、たちまちゴミ防止効果はなくなる。当社ではゴミ取りローラー(ロデルローラー)を使用してみたが、これもゴミを完全に除去出来るものではない。せいぜい付着したゴミの半数余りが除去される程度である。これとでも一本一〇万円以上の高価なローラーなので、多数は設備出来かねる。このように版面のゴミ付着を完全に防止する方法はない。しかし、ゴミの付着する度に印刷機を停止して除去すると、

作業能率は低下し、また色ムラなど別の問題が発生する。このため、回転中に版面のゴミを取る器具が必要である。

二、印刷機メーカー製品の欠点
かつて手差機の時代には、回転しながら版面のゴミをウエスや紙でこすり取っていた。印刷機が自動化し、高速回転になると、このような危険な方法は不可能

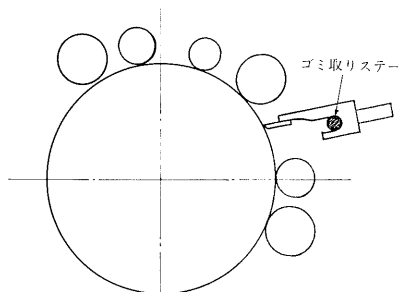


本図は小森印刷機械製菊全版コー用です。機種によりステータの寸法などが異なりますからご注意ください。

となり、数年前からは、印刷機メーカーがゴミ取り器具を作成して、新台印刷機に備付けけるようになってきた。

しかし、メーカー製のゴミ取り器具はユーザーの使用方法を充分調査しなかったためか、次のように基本的な欠点があつて実用には無理であつた。

(1) ゴミ取りステータに器具を取付けたままで、取りはずし困難であるから、器具のヘラ先端に付着したインキなどがふき取れずに、ヘラに付着したインキが乾燥したまま使用すると、版面にキズが付



く。

(2) 次に、ゴミ取り器具のホルダー部分とヘラ部分を別個にして、ヘラ部分が抜き差し出来るように改良された。これでは先端のインキはふき取れるようになったが、ヘラの幅が約三センチメートルしかなく、ゴミの付着した位置に据えるのが困難である。

封筒をつくって50年
信頼と実績の

● JIS規格全種
● 事務用和洋封筒
● 株式会社専用窓付封筒
● グレイトメール用窓付封筒
● 高級紙売用・窓付紙袋
● エヤメール封筒
● レコード・ジャケット
● ペーパー・バッグ

本社 〒104 東京都中央区八丁通2-2-7 電話(55)1115(代)
工場 〒132 東京都江戸川区西葛江4-21 電話(652)1721(代)

オフセットはハイデル

A3判単色, 多色, 多色両面機から,
菊全判多色, 多色両面機まで豊富な機種。

グラフィックアーツの総合商社
印刷機械貿易株式会社

本社 大阪府寝屋川市豊里町1番4号 TEL.0720(32)0441 千572
東京事業部 東京都品川区南大井3-21-4 TEL.(763) 4141 千140

(3) ゴミ取りステアーに、ゴミ取り器具のホルダー部分が付いたままであるから、水棒の脱着が困難である。

三、当社の器具

メーカー製のゴミ取り器具は取はず

八丁堀地区幹事さん紹介

山 口 由 紀 さん

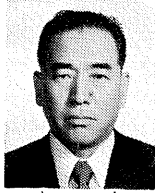
山口口文洋堂取締役社長。生年/T 8年2月25日生。趣味/スポーツ・食料・観劇。寸評/地区最古参。不言実行。再々海外の实情を見聞し近代経営の範を自社に導入。また事務用機械等を兼



業し、全国組織の大幹部で日夜東奔西走業界の発展に寄与されている。

河 野 秀 衛 さん

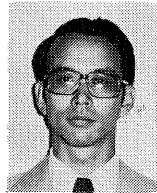
朝国際印刷取締役社長。生年/T 10年8月17日生。趣味/錦鯉。



を自宅に放流し田中前総理に負けないう優秀な品種を揃えている。

榎 本 則 義 さん

榎本印刷所専務取締役。生年/S 14年5月2日生。趣味/ゴルフ、レコード鑑賞、読書。寸評/義父社長は支部参与で、業界のため父子共貢献。当地区最大の生産設備と最新の経営方針にて益々発展。若手



社員の良導。小学三年一男のパパ、ドライブ・キャチボールを親子で。

村 上 繁 夫 さん

明文社印刷朝取締役社長。生年/S 15年3月29日。



抜群で手ぶらで帰ったことがない。男子二人女子一人の親父でPTAでも活躍中。

し、ゴミ取りステアーだけ残しておく。このステアーに図のようなゴミ取り器具を掛けて使用する。

使用後は、ヘラの先端に付着したインキがすを必ずふき取っておく。ヘラの幅

は約七センチメートルあるので、ゴミの付着した位置に据えるのは比較的簡単である。また使用後は、はずすしておくので、水棒脱着の邪魔にはならない。

本体部分は極の木製で、先端のヘラはゴムである。サラピストナットで二箇所固定してある。木製部分は、各機械別に型取りして作成依頼したもので、それぞれ多少、形寸法が異なるが、一箇三千円以下で作成出来る。ゴムは、インキドクターのゴム刃を七センチメートル幅に切断して使用する。ゴム刃は極力軟らかいものがよい。一枚百五十円程度につく。このゴム刃は磨耗して短くなってくるから、時に交換の必要がある。重量は全体で約三百五十グラムである。

ただし、メーカー製でも当社の器具でも、絶対安全とは言えない。使用にあたっては、所定の使用法を厳守し、細心の注意を払うことが必要である。

初心者よりも、経験豊富な技術者がとすれば気軽にゴミとりを行ったり、又、心身の特別の疲労(例えば連休疲れとか家庭の不和やギャンブル疲れなど)から、ついフラフラして大事故をひきおこすこともあるので、朝礼とか、安全衛生委員会開催とか、機会をとらえて繰返し繰返し安全作業を呼びかけ、注意を喚起することが大切である。

お問合せは筆者自身(〇四二四一六一―四二三五番)が受け承ります。小宮山印刷朝常務取締役・田無工場長

写植のことなら何でも...

- 各種写真植字機
- 写真植字文字盤
- オペレーターの養成<写植スクール>
- 版下マンの養成<フィニッシュワークスクール>

株式会社 モリサワ

東京支店 東京都新宿区下宮比町15-5 〒162 ☎03-267-1231

いつも鮮やか
*ノーカーホン紙
KSK-プロライト

事務処理をスピードアップし、快適な作業環境をつくる、理想的な複写帳票用紙です。

KSK 神崎製紙

本社・関東営業部 東京都中央区銀座4-9-8 TEL 03(542)7211
東京営業部 東京都中央区銀座4-9-8 TEL 03(542)7211
尼崎営業部 光寺元町1-11 TEL 06(488)3211

東印工組合小口融資 政府系金融代理業務 など一般金融のご利用に

出版・印刷関連業界の文化産業信用組合を

我が国の経済は円高相場、米国、EC等の突き上げ、韓国、台湾を始めとした後進国の追上げにより景気の回復には多くの問題をかかえております。従来から金融機関は好、不況に関りないものと認識されておりましたが、経済環境の悪化につれて極端に収益が低下して、特に中小金融機関への影響が強くなっているのが現状です。

こうした状況下において文化信用では業界のご期待に応えるべく役員一同鋭意努力しております。今後ともなんなりとご用命賜わり、京橋支部の皆様が文化信用の存在を更にご理解をいただくため内容の一部を紹介します。

文化信用の生いたち

文化信用は印刷、出版、製本、書店、紙業、製版、取次業者を基盤とした業域信用組合として、昭和二十七年一月八日その名称を東京出版信用組合として発足いたしました、さいわいにも印刷、出版、製本業者等のご理解とご支援により着実に伸展を続け、昭和三十九年六月一日にはその名も文化産業信用組合と改称して業界唯一の専門金融機関として業界の金融事情緩和に努力しております。

文化信用の業務

文化信用の業務は、預金、融資が主たる業務でその他業界のサービスのことも行なっております。

■預金、積金

■取扱の指定

NHK受信料、電気、電話、水道、ガス、国税、東京都公金の取扱をしておりますので自動振替の手続きをしておきますと大変便利です。

■公共料金の取扱

中小企業金融公庫、国民金融公庫、商工組合中央金庫、全国信用組合連合会の業務の代理を行っております。

■代理業務

手形割引、手形貸付、証書貸付、東京都制度融資、東印工組小口融資、中央区商工融資等で、お気軽にご相談下さい。

■融資

当座預金、普通預金、定期預金、納税準備預金、通知預金、定期積金で銀行よりお利息が高いので有利です。

全国印刷工業健康保険組合、東京印刷工業厚生年金基金、出版健康保険組合、東京製本健康保険組合、東京紙商健康保険組合の取扱指定金融機関になっておりますので保険料の納付にご利用ください。

■内国為替

全国の信用組合への送金、手形小切手のお取立には早くして便利です。

組合員の構成

次表は昭和53年3月31日現在の業種別、地区別の組合員数を示したものです。

この表による組合員数に占める印刷業者の割合はかなり高いものですが、まだまだ未加入の方が大勢いらっしゃいますので今後も組合員の増加には一層努力する所存です。

文化信用の現状

文化信用の現状につきましては、前掲「組合員の構成」でもご覧のように、組合員は四四八三名、出資金二億一七〇五万円、預金量一三八億六二八九万円、融資量一六億一六六六万円、千代田区に本店、新宿区に江戸川支店、中央区に京橋支店、文京区に文京支店、板橋区に板橋支店の五店舗を配しまして、業界専門の金融機関として、また身近で便利な地元金融機関として、業界発展の

業種別組合員数および出資金・預金・融資額、理事・監事・総代数一覧表

(単位：万円)

種 別	出 版	印 刷	製 本	製 版	書 店	取 次	紙 業	その他	計
組合員数	540	834	497	164	262	55	90	2,041	4,483名
出 資 金	4,477	4,234	2,561	666	547	796	1,285	7,139	21,705
預 金 額	224,190	157,652	86,306	28,083	19,374	35,037	26,754	808,893	1,386,289
融 資 額	296,941	240,858	113,613	40,492	17,685	37,386	53,955	459,196	1,260,126
理 事 監 事	3	3	2	1	2	1	1	6	19名
総 代	34	36	25	6	10	5	7	27	150名

地区別組合員数一覧表

地 区 別	文京	千代田	中央	新宿	板橋	港	豊島	台東	江東	練馬	その他	計
組 合 員 数	801	757	579	543	475	171	126	112	94	60	765	4,483

お手伝いをさせていただいております。業界でのご預金は、業界発展の原動力となり、また、皆様方の信用と云う強力な支柱を創り出します。皆様のご支援がそのまま業界の発展に結びつく文化信用を皆様の手でお育てくださいますようお願い申し上げます。

ご預金のお利息も銀行より高く有利になっております、また、ご融資につきま

提 言

「同根連枝」の同志が

繁栄と団結のために

東印工組では、八月から来年三月三十一日までを組合加入増強の期間として、全組織をあげて強力に運動を展開中です。厳しい経済環境の中で、需要の減少を強いられる不安な印刷業界の現状です。

そのうえ過当な競争が目立つようになりました。不況業種の指定をうけている業界の中で不当な受注競争をするほど不幸なことはありません。不当な営業活動を続ける企業も早晩みじめな結果となることは当然のことです。

企業は適正利潤を確保してこそ安定と繁栄が約束されるものです。業界の秩序を正し、印刷人の節度が現在ほど望まれる時はないと思います。組合加入増強運動がおこなわれるなかで非組合員企業が

しても積極的に取り組んでおりますので社屋、事業所、お住い等の新增改築や、機械設備の長期資金、ご事業での手形割引、平時の折の出費等の短期運転資金など、ご融資のこともお気軽にご相談を願いたく存じます。

雨が降ったら傘になり、風が吹いたら壁になり、川があれば橋になるのが私も文化信用の役目でございます。

一社でも多く組合に加入して、組合のいろいろな事業への参加や情報の提供を受け、一人ひとりでは解決できないことを、皆んなの力と組織の力で克服して行くこうというのが、私たちの願いなのです。同業としての連帯意識を強め、協調と繁栄の道を共に進みたいと痛感する次第です。

加入増強運動は新規加入勧誘を積極的に行うことですが、この際混乱と不安を招く不当な受注競争のチェックや、取引条件の苦情等があれば、どしどし組合事務局に持ち込むことも連帯の輪が広がることではないかと考えます。

「同根連枝」漢詩の意味あいは異なりますが、同じ天職をもつ者として、共通

文化信用はつねに業界の発展を願っております、お気付の点はなんなりとご指導をいただき皆様のご利用し易い金融機関にしたいと思っております、何卒よろしくお願ひ申し上げます。

文化産業信用組合

京橋支店長 湯浅時夫

の話題を語り合い、命運を共にする者同志が連帯の絆を強くして繁栄と団結をかためたいと心から功念する次第です。

H・K生

「京橋の印刷」

十一月号原稿募集

組合員の皆さんの機関誌として、皆さんに親しまれ、皆さんの手で育てていく為に家族や従業員からも原稿を募集します。奮ってご応募ください。

内容 論説、技能、技術、体験、創意工夫、営業などの情報交換、

文芸作品、地区だより、組合員の声、写真など。

締切 十月三〇日

宛先 東京都中央区新富一―二六―八 (日本印刷会館三階)

東京都印刷工業組合京橋支部

注意 「京橋の印刷」と朱書してください。

四六四載オフセット
オリバー 8

軽便・高速・重装備
580×440. 9000枚/時
姉妹機：オリバー6菊四載

桜井機械販売株式会社

〒135 東京都江東区福住2-2-9
電話 (03) 643-1131

トウのビジネス封筒
名刺・カード・はがき

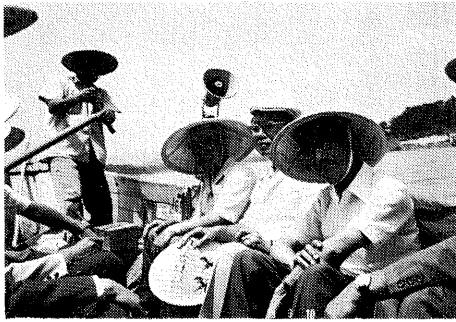
営業品目
事務用和洋封筒
名刺用紙
私製はがき
招待状用紙
封筒
ROM用紙
DM用紙

株式会社 トウ エニパック

●本 社 東京都江東区本代1-2-1 電話(642)1141 代表
●配達センター 東京都江東区本代1-1-7 電話(643)3237 代表
●支 店 城南店(727)4141 本郷店(643)7461 城西店(994)5151 浅草店(643)7851
●橋本工場 橋本町下都賀野木町友治 電話(0285)52100 代表

地区たより

▼月島地区 九月二一日午後七時より勝どきのヤマニ食堂で地区定例会。はじめに安西地区長は九月八日の支部地区長会の報告を、特に一〇月二四日の支部主催の税務研修会のアンケートの説明と、その



7月2・3日と長良川鶴飼を終り、日本ライン下りを楽しむ月島地区全組合員

出席方の要請。同じく支部事業の永年勤続従業員表彰は十一月一〇日に京橋会館でと。統いて組織増強新規加入運動の推進を、本部より九月二五・六日頃に新規加入のパンフと組合ガイドが届き次第、運動に取り組みたい。更に本部支部長会にて墨田支部提案の(1)支部の行政区別編成と、(2)苦情紛争処理機関の確立と運営の二項について、(1)は本部方針として行行政区別編成が望ましい。(2)のうち組合員相互の紛争は従来もケースバイケースで

処理をしてきた、しかし訴える方は良いが、訴えられた方は、何処まで応ずるか問題でありアウトサイダーでは効果が無い。組合員と得意先との紛争で版權等については、中間的結論として契約時に特約のない限り印刷業者の所有に属することとていく、印刷業界の商習慣として宣言をしたい。大手と共に工業会で早急に対策を立てる。等々地区長会の議題や報告が詳細に亘って述べられた。次に地区例会の開会を六時に、閉会を八時にと、それぞれ一時間繰り上げを地区長より提案され満場一致承認された。

二世会の活動

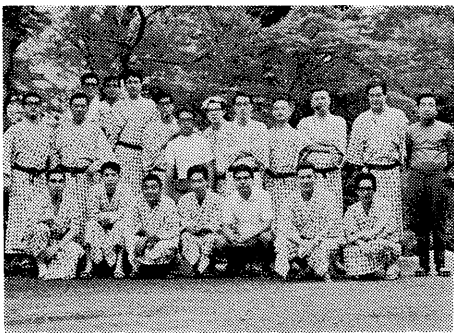
入船地区二十会

現在の入船地区の幹事、つまり、小薬地区長、竹山、加瀬、宇留野、斉藤、羽生、中島の各氏は皆二十日会のメンバーであり、他の地区にない自負しているユニークな存在である二十日会についてご紹介いたします。地区幹事全員を担当するまでに成長した二十日会は、その発足は古く、昭和三八年に遡ります。入船地区は京橋支部においての組合活動に伝統があります。その組合活動を守り、更に発展させるには、常に新しい生命が必要です。又、入船地区発展、斯業の発展にも、若い生命の交流が必要であります。そのような配慮から当時副支部長をして

恒例の懇親会に移り、近頃の景気の動向、仕事の情報交換から、ゴルフ、旅行の話に華が咲き、和やかに歓談がおこなわれるなか午後九時散会した。

▼八丁堀地区 八親会例会は十月十一日午後六時より白橋印刷内五階大会議室にて東京印刷工業厚生年金基金事務局より事務局長慶田氏、業務課長住木氏、給付課長上原氏のご出席を願ひ厚生年金の給付につき種々給付条件等に色々説明があり特に老令年金、遺族年金、我々が知りたいことを質問納得のいく返答があり会員諸氏満足し散会した。

おられた加瀬地区長が中心になって小薬、長田、斉藤、武井、羽生、坪井、須藤、戸田様の大先輩が、発起人になって三八年七月一日に、当時に入船二世会として



入船地区二十会当時二世会の設立発起人会……仙東園

発会致しました。

当時二〇才そここの青年も一五年を経た現在は三五才になる中堅経営者として事業の中心になって活躍しています。入船二世会も名を変えて二十日会となり発足の初心を忘れずに意義ある会合を続けて現在に至っております。

二十日会の現在は会員数二五名勿論、入船に基盤を置く優秀な若手経営者ばかりであります。多士済々個性的な人物ばかりです。したがって三カ月に一回開く例会は議論百発であります。話題は本業の事が主ですが人生論から哲学、趣味、女性論に及び若手研修会にふさわしい実りのある毎会であります。

オビニオンリーダの小薬地区長が人望によって若い時から会長をしており、総務にマメに世話をしてくれる須藤さんが担当して二十日会の枠を成し。毎回の幹事は二人ずつ交代で責任をもって担当します。講師を招いての研修会、勉強会、地区との交流等一五年の積み重ねで二十日会はいつのまにか入船地区の中心になりました。そして今回入船地区の仕事の全部を二十日会が担当する事になりました。しかもそれが自然の内に。

将棋の言葉の中に「歩のない将棋は駆け将棋」とあります。仮え二十日会は組合の中においては歩であっても良い。しかし地道に与えられた仕事をやっていきたいと思えます。地区幹事と二十日会をからめてご紹介致しました。

支部の動き

9月6日 本部事業「敬老の集い」於・明治神宮。小宮山支部長ほか役員参加。

9月8～9日 支部長会、於・湯河原山翠楼。石曾根副支部長代理出席。

9月9～10日 製本工組京橋支部懇親旅行招待。伊東よねわか荘、石曾根副支部長代理参加。

9月12日 入船地区榎水野写真工芸印刷所社長通夜、小宮山支部長ほか役員参列。

9月19日 同じく故水野氏社葬、於・芝増上寺、小宮山支部長ほか役員参列

9月27日 中央厚生事業協組、組合役員

事業者台帳一〇〇%回収を重点に

いま一度点検を—早めに提出をお願いします

先月もお知らせをしました組合が法律に基づいて毎年おこなっている「事業者台帳」の調査表は、もう既に提出を載いたでしょうか、机の中に入れてきた儘に成ってはいないでしょうか、いま一度点検をして未提出でしたら、すぐにお願います。また、書類が見あたらない場合は支部に連絡してください。

この調査の主旨、目的はご存知の通

受賞祝賀会並びに組合創立一五周年記念内祝会。於・八丁堀ホテルホリデイ・イン・トウキョウ、小宮山支部長、田島湊地区長ならびに歴代出向理事出席。

9月28日 「京橋の印刷」編集会議。於支部会議室。

◎ 慶 事

湊地区正進印刷社長 高橋 茂氏 長女 敬子さんには、九月三〇日永岡義之氏のご媒酌で、多田隆氏とめでたく結婚をされました。

式は当日午後一時から高輪プリンスホテルで、披露宴も同じくホテルのプリンスルームで行われて、約二百人の関係者が招かれ、新夫妻の前途を祝福した。

(株)水野写真工芸印刷所社長 水野勉氏ご逝去

入船地区組合員榎水野写真工芸印刷所社長、水野勉氏(八一才)は去る九月一日脳溢血のためご逝去され、九月一日芝・増上寺にて社葬が執り行われました。小宮山支部長ほか支部役員、入船地区の斎藤顧問、小葉地区長をはじめ多くの組合員、ならびに関連業の方々、また故人はライオンズクラブで奉仕活動をなさっていたので、その関係の方々や取引関係等多くの人々が参列。焼香されて故人の冥福を祈られた。

「行事予定」

10月24日 税務研修会、於日本印刷会館。午後三時半～五時半。

11月2日 印刷功労賞、組合功労者、受彰記念祝賀会、於京橋会館。午後六時

11月10日 永年勤続従業員表彰式、於京橋会館、午後四時

12月20日 ドルッパ見学旅行結団式。(予定)

54年1月27日 新年臨時総会、於・熱海静観荘

編集後記

▼トップに組織増強組合加入の促進を載せ支部組合員に訴えているが、この記事

の反響を覚悟している。その第一番に出てくるのが、組合加入のメリットは何かと問われることである。先日ある地区で小企業組合員は全印健保に加入ができな。申込みも受付けてもらえない。最近では貴企業は健康保険料金額に比較して医療機関にかかり過ぎていて、数字を示して赤字ですとの通知状がきた。これでは広く相互扶助の精神に立脚している健保創立の指針に反している。この会合の半数以上が全印健保の現状に不満があり、組合加入の働きかけに意欲がでないの意見が圧倒的であった。これでは本部分針を進める支部の活動に支障が出てくる。しかし悪いことばかりではない。よい反面もある。工団連の会合で組織拡充に傘下各工業団体の組合員企業及びその従業員に対し、デパートで買物に割引チケットを発行する具体案がでて実施に移される見通しがついた。組合加入のメリットは物取り主義ではなく、よい情報を早く受けることができることと、團結の力である。ことは言うまでもないが、このような事はもつとあると思うが、皆で名案を出してもらいたい。 H・I

▼本号に入船地区の二十日会の記事を紹介しているが、各地区に存在する二世会の活動を引き出し、支部青年協議会結成の導火線にしたい魂胆があつてのことである。次号では何処かへお願いに行く考えであるが、出来れば進んでご投稿願いたいものである。(五)