

4月15日1979・No.16

# 京橋の印刷

発行所  
 東京都印刷工業組合  
 京橋支部  
 〒104 東京都中央区新富1-16-8  
 日本印刷会館3F 電話 552-1855  
 印刷所 八千代印刷株式会社



月島地区 石川島、佃島、月島で形成されている。石川島は大川(隅田川)の三角洲の島寛永年間に船手頭石川八左衛門が幕府から拝領したもので、幕末、海防の急に応じ幕府が造船所を建設した。のちに明治初年平野富二に払下げられ、わが国初の西洋型船舶の民間造船所が創業した、いまの石播重工の前身である。佃島は徳川家康が関東下降の際に、大阪佃村の名主、森孫右衛門、九左衛門ら三名の漁師とともに江戸に下り、小石川から日本橋小網町を経て、正保年間石川島南つづきの干潟を築島したところである。そのためか今も築地の魚河岸に關係する住民が多い。月島は明治一八年に埋立がはじまり、同二五年に竣工し、同じく二九年には新佃島が竣工され同三六年には相生橋の架設により深川方面と交通が開け、大正七年には市電が運行した。次いで昭和一五年に勝鬨橋が架けられると、それまでは対岸の築地明石町との交通



氏子住民の漁師や廻船問屋筋の海運関係者の守護神

は、佃の渡し、月島の渡し、勝鬨の渡しのみであったが、佃の渡しを残して次々に廃止された。昭和三九年には佃大橋の架橋とともに懐かしい佃の渡しも姿を消した。  
 住吉神社は、佃、月島一帯の氏神で正保年間大阪の住吉明神の分霊を佃村の漁師と共に佃島に移したもので、江戸時代には廻船問屋筋の信仰をうけた。八月六日から三日間の例祭には江戸三大囃しの一つ(葛西囃、神田囃)の佃囃しにはやされながら、八角御輿、五反幟や竜虎の獅子がしらの揉みあいにも島がわかえる。  
 <住吉神社>

## 目次

巻頭一言……………小宮山支部長……………	1
今年の一年は結実・収穫期……………小宮山支部長……………	2
見て・調べて・聴いて……………	6
ブルイティング・フェア……………	9
労務委員会……………	10
随筆・千社札由来……………	12
地区のページ……………	12
月島の紹介……………	12
地区だより……………	12
新川地区……………	14
―表紙について―……………	14
告知板/オートスライド、支部会議……………	15
室のご利用を……………	15
支部の動き・編集後記……………	16

## 巻頭一言

経営の神様、松下さんは「ダム」は山間僻地のみに存するのではなく、一般の企業経営の中にも持つことが大切であると、実践経営哲学の中で説いておられる。即ち事業経営とは、外部の情勢変化にあっても大きな影響を受けることなく、常に安定的な発展を上げていけるようにするというのが、氏の「ダム経営」の考え方である。ダムの効用を一口でいえば、不時の余裕ともいえる。ゆとりの持った経営にはいくつかの積み重ねが必要であるが、その主体となるものは長い年月の間に蓄積された人材・資材、そして経営理念であろう。一人より二人、内部だけではなく外部の力も。その原点に組合加入の意義があるよう思えてならない。



執行部の誕生した昭和53年 4月支部総会

# 今後の一年は結実・収穫期

—長距離・折り返しから地力発揮—

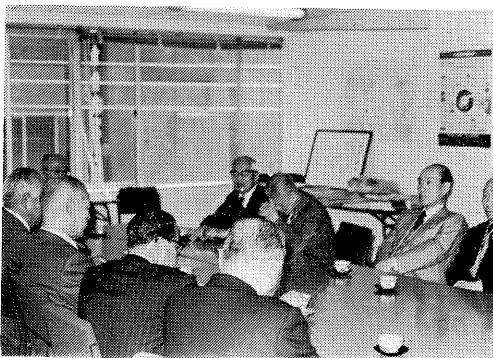
支 部 長 小 宮 山 敬 之

執行部がスタートしてから一年を経過致しました。スタート時点では、従来の慣例を踏襲していくことが第一義と考えながらも、これから始まる前途への不透明感や、輝く支部の伝統をそこなってはならないとする配慮など、任期の長さが感じられた日々でありましたが、この過

ぎた一年を省りみると、月日の経過の早さを泌々と感ずる今日此頃であります。マラソンでいえば折り返し点迄きた過

去一年であり、これからの任期迄の一年は、無事折り返し点を廻ってゴールに達することのできる期間でもあります。従ってこの中間に立ちながら過去を反省し、その反省資料を吟味しつつ種播きの結実を見守りながら、皆様のご期待に添い得る収穫の年でありたいと、念願しております。

また別の感慨もあります。私共執行部の存在は、構造改善事業の間にはさまれた期間であるとも考えられます。即ち今ここで改めて述べるまでもありませんが、四年五カ月に亘って実施された構改革業も五二年三月末をもって終了し、それ以後本部事業の柱として取組んでおります「安定成長計画」も、いよいよ第二構改革業に発展移行することは確実で、その実施時期は五四年度末を予想する向きが大勢を占めております。



支部顧問・相談役・参与会開催

これらの展望に立てば、構改革業期間には組合事業運営の「動」の期間であり、その間にはさまれた当執行部は「静」であり、また「志向思索」の時期に当たるとも考えられます。このように考えて参りますと、当執行部の今後の一ケ年は、前年度の試行錯誤期を経て、結実・収穫を念ずる期間でありますと共に、次期執行部のスタート時期が、組合事業の「動」に直面することを予測しながら、ご迷惑にならない範囲の配慮を致す年でもあると、痛感しております。

さてこの一年を振り返りますと、何一つ業績らしい事業も実施できなかったに拘らず、部長、監査ならびに各地区長の皆さんには色々とお手間をとらせ恐縮

工団連・一泊研修会



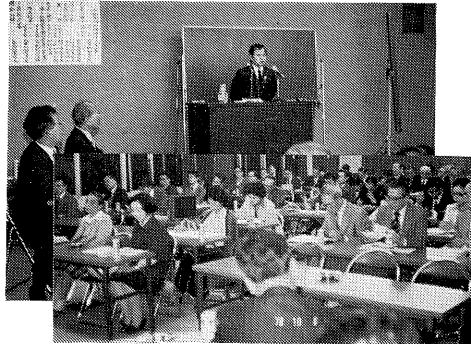
しております。また顧問さん始め先輩の皆さんには数々のご配慮とお心遣いを頂き、心よりお礼申し上げます。特に地区幹事さんにおかれては、地区長さん共々支部組合員の皆さんの直接的なパイプ役として数多くの配付物や各種調査の回収等に並々ならぬご協力とご足労を頂き有難うございました。

次に業績ならぬ足跡についてふれておきたいと思ひます。

## 一、月刊誌「京橋の印刷」

前執行部により創刊された本誌もお蔭様で遅刊はあっても欠刊することなく発行することができました。然しながら必ずしも順調に進展したとは申し兼ねます。その第一の要因は専門スタッフを持ち合せていないことで、当初より予想さ

それぞれの欄への入稿が陸続することが必須要件であります。「京橋の印刷」は、現在においては支部組合員相互の心の交流と、情報伝達の役目を果たすなど、表徴的存在であります。また将来に向けては、京橋支部の発展経過を知るに必要な大切な資料なることを考えますと、皆さんの絶大なるご理解と、積極的なご投稿を重ねてお願い致します。



熱気のこもる税務研修会

れたことであり、また自覚して取組んできたつもりであります。自覚していた以上に執行部として過重であったことです。来期は全員編集部員であるとの気組みをもって対処致しますが、誌面入稿募集にもありますよう活発なるご投稿が支えであります。発刊日に刊行するために原稿の切日の厳守を、また誌面充実のためにには組合員の声や地区だよりの、そ

二、事業者台帖提出完了

皆さんのご理解とご協力のお蔭です。特に地区長、幹事の皆さんには大変なお世話をおかけしました。この資料の重要なことは、今更申し上げるまでもないことと割愛しますが、年一回必ず提出して頂くものですから次年度も宜しくお願い致します。

三、支部組合員名簿の発刊

関連業者の皆さんの心からなるご協賛により一〇月中旬支部組合員の皆さんに配布致しました。それと二種類のファイルもご提供頂き、時節柄大変ご迷惑をおかけしたことをお詫び申し上げますと共に、「京橋の印刷」誌面への賛助広告につきましても、引き続きご高配の程お願い申し上げます。

四、組織強化の展開と成果

前号にて具体的にご報告致しましたので割愛させて頂きませんが、組合員の皆さんのご理解とご協力、特に地区長さん始め地区幹事の皆さんのご足労とご努力によるもので、組合員減少傾向は全都的に歯止めがかっただけではなしに、当支部の場合三百名の大会に乗ると共に、最高時の一〇年前に迫る成果をあげることが出来ました。幸い恩典的期間も六月末日迄延長されておりますので、引き続きご高配の程お願い致します。



支部部長・地区長会の討議

五、プリンティングフェアの成果

その特集記事を本号でとりあげましたが、皆様のご理解とご協力により相当の成果を得た事はご同慶の至りであります。特に特別招待券の消化につきましては、格別のご協力を頂き有難度うございました。組合事業一年の総決算ともいえる年度末近い時期における開催は、有意義な催しであることに異論はありませんが、開催する時期や方法など、色々と卓越したご意見・ご要望をお持ちの方も多いと存じます。組合事業の今後の発展のためにご投稿を頂ければ幸いです。

六、京橋印刷人青年会の結成準備

担当部長と、四名の当支部選出の東京

作業交流は支部組合員に

オフセットによる複写帳票類・端物印刷は安心してまかせられると定評ある当社へどうぞ

●ハイデルKORD(A2)ダビッドソン700S(A3)

有限会社 中山印刷所

湊2-7-7 TEL. (551)2937(553)6796

オフセットはハイデル

A3判単色、多色、多色両面機から、菊全判多色、多色両面機まで豊富な機種。



グラフィックアーツの総合商社  
印刷機械貿易株式会社

本社 大阪府寝屋川市豊里町1番4号 TEL.0720(32)0441 千572  
東京事業部 東京都品川区南大井3-21-4 TEL.(763)4141 千140

五年に一度、西独で開催される世界最大の機材展には、既に多数の方々のご参加があったかと存じます。百聞は一見に如かずとか、印刷機械特に関連機材の日進月歩は驚くばかりであり、少し先の事ではあります。それだけに月掛けによって参加する心の準備も併せ行っていくことに意義を感じ、ご案内した処、多数の方々のご賛同を得て本旅行団を結成することができました。ご都合で他の団体を通じて参加される方もあるとか、い

七、'82年ドルツパ研修旅行団の結成

青年印刷人協議会の議員の方々のご努力により、来年度にはその結成と発会ができる迄に準備が進められたことをご報告し、遅延のお詫びに代えます。



京橋会館で支部永年勤続従業員表彰

れにしても当支部の皆さんの、このご関心の深さは、それに参加して具現されるだけではなく、各事業所の明日の発展に資する要素も、決意された時点で既に展開しているものと信じ、寔に欣快に堪えない次第であります。

その他各種定例的行事も何回となく実施して参りましたが、その都度激励と感謝のお言葉を頂き恐縮しております。

また地区例会等も活発に開催され、支部発展と連帯に力強い基盤作りをなされ、明日の支部ならびに本部事業へ参画する人材育成にご努力を頂いておりますことは、寔に力強い限りであります。

次にこの一年間に七名の組合員の悲報に接し、心よりご冥福をお祈りするものでありますが、中にはまだこれから活躍をと考えられる年代の方々が含まれていたことは、残念至極であります。組合員の皆さんは、ご家族はもとより、企業にとってもかけ替えのない存在であります。公私共に無理の多い、多端な日常生活が、充分ご自愛ご自重され健康で明るく毎日が送られますよう祈念してやまない次第であります。

新年度方針の基本

次に残された任期一年に対処する執行部の考え方についてふれておきます。

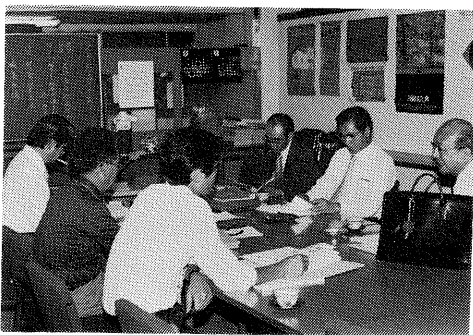
その第一は、

冒頭にも記しました通り 収穫・実りの年でありたいと念願しております。その為には誠実

を旨とし、山積するであろう諸問題については、取捨選択を決断し、制約された時間内で、重点的且有効適切に処理し、実行して参りたいと存じます。その前提要素としては、既に過年度においてある程度皆さん方のお気持や、またご関心についても、知り得たつもりであります。今後皆さん方のご協力とご賛同頂く道は、可能な限り早目に情報をお伝えし、個人的にもまた地区単位でもご希望を感じ、その最大公約数の判断をなして実施していくことだと存じます。

その第二は、

経営全般に亘る情報交流を更に強く拡げていきたいと思います。その近道は地区例会はもとより、各種行事や会合には出来る限りご出席を頂き、そして各人が見聞したり経験したお話を聞かせて頂きたいことで



「京橋の印刷」の編集会議

生産性の「拡大」に

「コニースーパーテン」がお応えします。

毎時1万枚の超高速菊全判オフセット印刷機 2・4・5色機

小森印刷機械株式会社

本社 東京都墨田区吾妻橋3丁目11番1号 〒130 東京 (624)7161番(大代表)



中央区商工業従業員スポーツ大会

あります。「京橋の印刷」をより身近な、待遠しさを感じさせるような誌面に、全員が手を差しのべて頂くことも近道の一つであります。

その第三は、人材の育成であります。企業にとっても、組合運営にとっても欠かせない最大要件であります。戦後三〇年が過ぎて世代交替が目につく今日此頃であります。これは経営トップに限らず経営層・管理層を通していえることではないでしょうか。同族経営かどうかを云々する前に、他人である従業員諸君の人材活用こそ、事業進展の活力であります。先輩の皆さん方には釈迦に説法の類いでお許しを頂きたいと思いますが、従業員を経営陣に抜擢する場合は、経営者能力と資質を見抜く眼力と共に、



伊坂・斉藤両氏の受彰祝賀会

従業員がサラリーマン根性を捨て去るには相当の年月が必要かと存じます。横道にそれましたが当支部におきましても二世の方々を中心となって、支部青年会の結成の準備が進み、次年度から交流と研鑽の場が出来ますことは、何にもまして喜ばしいことであり、この会の存在が将来の各企業の発展に役に立つことを確信しております。どうか皆さん方の暖かい眼差しが、そしてその運営にご理解とご協力を頂けることが、その進路をより完璧にしていけると期待しております。

その第四は、消費構造の変革に伴い、ユーザー志向が極めて多様化している事に注目しなければならぬと思います。版式別に大きく三分化していた時代は、それぞれの生産様式に従

い、営業姿勢も、その専門分野での対応力で、それなりの発展が付随した訳であります。が、ここ一〇年来のオフ化傾向は単に生産機構を複雑化したに止まらず、印刷の前後工程をも自社の守備範囲とする配慮と、その周辺機器の知識吸収乃至導入迄必要とする時代となりました。特に安定成長下の現状では、受注価格の適正化努力もさることながら、付加価値の高い、受注姿勢こそ、企業の水洩れ体質の改善と共に最も力を致す分野ではないでしょうか、組合加入の第一歩は、地区例会参加の中からお互いに親交を深めていくことは論をまぢません。然し以上のような問題点をかかえ、それを克服していくためには、規模別に、同業種別に、そして同一受注指向別のグループ作りも大切なことだと思います。本部委員会の中にあります頁物、商業、事務用の三委員会を支部機構の中に設置し、支部活動をより具体的に実施している支部もあります。このように各専門分野での、同一指向組合員の研究・交流の場を持つことも考えてよい問題かと存じます。皆さん方のご意見を頂戴できますれば幸いです。

以上就任して一年間の所見等を申し上げます。が、執行部一同更に任務の重要なことを自覚して一層精進致す所存でございます。支部組合員の皆さん、本年度も変わぬご援助とご叱正をお願いし、併せてご健勝とご繁栄を祈念致します。

## 業界のトップメーカーで 全国で一番よく使われている！

ハート印 { 名刺用紙・私製はがき・招待状カード・封筒 } 発売元  
株券用紙・賞状用紙・荷札・のし紙・カレンダー

# ハート株式会社

東京東支店

135 東京都江東区冬木15番10号 電話 東京(03) 641-1153代表

本社 540 大阪市東区南農人町2丁目39番地 電話 大阪(06) 942-2321番(大代表)  
支店 札幌・仙台・東京西・東京南・東京北・静岡・名古屋・金沢・京都・神戸・岡山・高松・広島・福岡

見て・調べて・聴いて

# '79 TOKYO



連帯で未来を...  
**プリンティング・フェア**  
**'79 TOKYO**

昭和54年3月23日(金) - 25日(日)

主催/東京都印刷工業協会

後援/東京市印刷工業協会、東京都中小企業団体中央会、東京都工業振興会、日本印刷工業会、全日本印刷工業協会連合会、日本経済新聞社

## プリンティング・フェア (I)

### 見 学 記

百聞は一見にしかず

入社一年目の私にとっては、目に映るものがすべて珍らしく、豊富な展示に圧倒されてしまいました。迷子になった子供のよう、右往左往キョロキョロ眺めているうちに、いつのまにか一周したらしく、気がついたら出口に立っていた、というのが本当のところ。メモさえとらなかつた不真面目な見学者ですし、専門的な知識など一片も持ち合わせてはいないのですが思い出すことなどを一筆。

まず、こんなにも多くの印刷関連機械があるものなのかと驚ろいたこと。耳にしたことのある線画原稿作成機の便利さにびっくりし、軽オフの機械や、断截機にしても色々あるものだなアと思い、印刷所の床材の展示まであるのに及んで、これは勉強しておかないと取り残されてしまうぞ、と考えさせられました。また何よりも興味をもって拝見させて頂いたので、組合のメインコーナーです。印刷業界の現状、活動などが分り易く、とくにユーザーコーナーでは、逆にお客様の立場になって印刷を見直すことが出来、有意義な企画だと思えます。関連したことで、生意気な苦言を呈させて頂けば、印刷に関係のない一般の方々のためにも、私のような新参者のためにも、このコーナーの拡充を望みます。

全体的にみて、悪くいえば新製品の展示即売会のような印象を受けるところがある、もう少し企業臭を薄くしては如何でしょうか。

最後に、「百聞は一見にしかず」の格言は生きています。今回のフェアに行けなかつた方、とりわけ印刷会社新入生の方などは、是非次回は見学して下さい。なにする豊富な展示があるのですから。

(京橋地区・営業一年生・H・T)



フェアのテープカット

### 印刷博物館の創設を

まず、無料バスの乗場に行っておどろいた。延々数百人の行列。バスは座席指定の観光バスで55人しか乗れない。都内バスのように、80人ぐらいつめてどんどん消化できないものだろうか。立っていてもせいぜい20分位だから。正45分も寒空に立たせない工夫がほしいものだ。私は他の交通機関を知らない、東京駅無料バスを利用したが、他の有料交通機関も、事前にPRしてほしかった。竹

四六四截オフセット

## オリバー 8

軽快・高速・重装備

580×440. 10,000枚/時

姉妹機：オリバー6 菊四截

オリバー12 菊半截

## 桜井機械販売株式会社

〒135 東京都江東区福住2-2-9

電話 (03) 643-1131

## 写植のことなら何でも...

- 各種写真植字機
- 写真植字文字盤
- オペレーターの養成<写植スクール>
- 版下マンの養成<フィニッシュワークスクール>

## 株式会社 モリサワ

東京支店 東京都新宿区下宮比町15-5 〒162 ☎03-267-1231





フェア・ポスター入選者表彰

芝橋から一三〇円で、水上バスも出ているとか、後日知った次第です。入場してみても、まず驚いたのは、印刷組合で作られた諸資料の豊富さ、美しさ「随分お金がかかったろうなあ」とまづ感じ、次に「これは印刷博物館でも造って常設展示し、新入社員教育などに利用したらすばらしいなあ」と、そのポリシーにびっくりしました。更に水野コレクションを見るに及んで、常設博物館が是非ほしいと痛感しました。40年も昔、交通博物館を胸おどらせて見た記憶が新しいのですが、小中学生の社会科の勉強にも、このような博物館が利用され、子供達が印刷に興味を持つことにより、業界の雇用問題解決の一助にもなる……とてつもない大きな夢のようなことを感じた次第です。

送迎バスが沢山でていて、あまり待たずに会場に行けて、サービス面で非常に良かったと思います。また会場には、若い人達が多かったことが印象的でした。全体の感想としては、前回に較べて今回は、印刷の前工程であるデザイン、写植、または製版レタッチの能率向上の作業方法等、工夫された展示が多かったと思います。印刷の方では、ゴーゴーとなるような大きな音の機械に較べ、今回は軽印刷的な小さな機械が多いのが印象的でした。私個人としては、低コストで網フェ作業のスピード化と省力化ができる、エカピース不要のグラデーションマスタが、当社としても必要だと思いました。カメラ分解の方は、現在かなり進歩し、スキヤナー等でピン穴を開けて行う見合せも出来るようになっておりますが、手作業のアミ伏せグラデーション等は、時間・人手ともまだまだ省力化の必要があると思います。従って展示されているこれらの製品を設備することによ

り、かなり省力化が出来るように思いました。最後に記念品の辞書やくじ引きでフィルムを頂き、有意義な一日を過ごしましたことをお礼申し上げます。(京橋地区・製版部門・Y・F)

印刷前工程システムがみどころ

現場の人間はこれだから悪いんだと、自認しながら第一会場は、あまり時間をかけずに一階においた。そこは主として機材の展示会場で、主に印刷機械の性能操作性を中心に見学した。特に西独の菊半4色機の運転には、すぐそばで見た国産機が小さく見えた。時速一万五千枚、それも印刷中にもかかわらず、振動音が静かで、私の扱っている国産機より紙揃えも良好の様であった。機構上では、圧



盛況で忙しい受付係

日進月歩の新鋭機が参考に

最後に記念品の辞書やくじ引きでフィルムを頂き、有意義な一日を過ごしましたことをお礼申し上げます。(京橋地区・製版部門・Y・F)

ここに鮮やかな一枚  
ノーカーボン紙  
**レジンCCP**

**十條製紙**

〒100 東京都千代田区有楽町1-12-1(新有楽町ビル)  
 TEL. 東京(03)211-7311

日本を代表するインキ

TOYO KING  
**ULTRA70**

**東洋インキ**



コンクール入賞作品を熱心に参観

胴が大きく倍胴となっているので紙のカーブが小さくなる、スイング機構がないので、その振動が少ない、またフィダーはマービックジュニアが装着されていた。運転中なので細部の検討が出来なかったが、いずれにしても考えさせられる機械であった。その他に紙のカーブ防止にデカーラーが出品されており、今後シート印刷に要求されるスピードアップには、いくら本機自身に性能があっても、紙揃えが良好でなければ能力発揮は極めて困難である。少なくともカーブ防止機器によって咬戻のカーブ止めが出来れば、従来よりスピードアップが可能と考えました。(付記紙揃えには咬戻のみがすべての原因ではありません)

(京橋地区・機械現場・M・K)

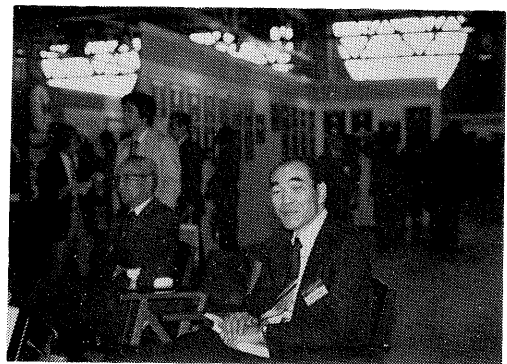
### ひと工夫がほしい

東印工の組織を上げてのプリンティングフェア'79としては、今回非常に各委員会にはご苦労さんでした(会場に半日とか一日、或いは三日間)貴重な時間を割かれたようだが、来会者も多く、誰れも知った顔があちらこちらに見られるので非常にアットホームな雰囲気が出て、特に家族づれが多くめだったように思う。

業界誌の報道によれば、期間中の入場者数が四万五千人とのこと、当初は主催側が三万人の参加者があれば成功といわれていたのに、二日目の土曜日が悪天候であったにもかかわらず、この人数は大成功であったといえよう。第一回・第二回にくらべて、会場の雰囲気の良いかもしれないが、一般の人々に開放された感じが非常に良かった。単に機械展のような感じだけではなくて印刷業界を知ってもらうための企画としてはかなり相応しくなれたように思われる、しかし、もっとお祭りの要素や飾り付けがあったら、なお盛り上がりたであろう。

特別招待券の配布が、時期も迫ってから区のサイドに来たので、来年からはもっと早く希望枚数を募って申込みを受けたいら良いだろう、おみやげはなかなか気の利いた品物で好評だったし、プリンティングフェアの図柄を入れた袋は宣伝の為にも良かったと思う。

会場に於ては体力測定、漢字テストと



相談コーナーの各委員会の活動

か名入便箋のスピード販売など、来会者との接触を多くした企画は良かったが、いま一工夫気軽に参加出来る雰囲気が必要だ。

電算写植の進歩が目ざましく感じられたが、一字あたりの単価はもっとコストダウンされて来るのではないだろうか、そして機械ももっとコンパクトになって行くように思われる。また、水野コレクションは、貴重な印刷文化財として立派なものであり、当京橋支部組合員の水野写真工芸印刷所の提供であった。

世界に誇れる文化財が京橋支部にある誇りを感じると共に印刷に密着した多くの文化財がまだまだどこかで眠っているかも知れない。

(銀座地区・T・M生)

## 対話へのかけ橋

1枚の封筒にも  
大きな使命が  
かせられています。



# 山口封筒

本社 〒104 東京都中央区八丁堀2-2-7 電話(551)1151代  
工場 〒132 東京都江戸川区西端江4-21 電話(652)7721代



# 教育委員として想うこと

## 若林 亮

私が会社に入社したのは二二年も暮近くでまだ戦後の混乱が続いている頃であった。それから地下鉄日比谷線が開通した三九年八月頃まで、会社近くの銀座、東築地、新富、入船、湊界隈に集中している中小印刷業に勤務している多くの者が、まだ当時あった都電の利用者を除いて、国電有楽町線で下車してゾロゾロ歩いて出勤したものである。私もその一人であった訳だが何分七時を少し廻った早朝であるからまだ余り出合う人も少なく僅かに登校する学生を見かけるぐらいのものであった。風采で人を判断する訳ではないのだが、殆んどが下駄履きか、雪駄履き、弁当箱を小脇にかかえ葉っ葉服よろしく出勤してゆく。よそ様では世の中のうち直りとともに姿も次第によくなってゆくに印刷会社の従業員だけは所謂印刷屋にふさわしいのか、何か一歩立ち遅れているような気がして、そのことから類推される印刷業の程度の低さを思い、吾ながら哀れを感じたものである。この頃は立派に背広を纏いネクタイを締めて一見紳士風とは相成ったが、果して印刷業の地位が向上し、業界の安定

に向って着々と前進しているといえるのだろうか。

云うまでもなく業界には中小企業が甚だ多く、実体がブローカーであるものも加えれば、正に「累卵の危きに」にあるが如くで、然も経営者一人一人が一見識を持たれる方々ばかりだから業界全体の統一の見解を纏めようとしても侃侃諤諤、その結論に到達せず、いずれの計画もさして進展を見ない、更に加えてその相当の部分が工組未加入のアウトサイダーときているから、工組において何を決定実施しても印刷市場内外の全体に及ぼす影響力はその効果がそれ程上らない。だから先般のプリンティング・フェアも盛会のうちに終って、よかったのではあるけれども、あれは印刷業界が指導的立場にある主役なのか、関連業界を主役として印刷業界がこれに参加したのか私にはどうしても判らない面がある。

過当競争による印刷料金の不当な低下、ダンピング受託、深残業をして漸く一人前の給料であるとのイメージのある賃金、業界に共通した労働条件の欠除による労務対策の混乱、関連業界に対する


指導的役割の不足と、これに伴う資・機材の価格と修理費の基準の不統一など、かかえている問題は山積している。これらの問題の解決への努力は、そう急いでも仕方がないということなのだろうか、私が印刷界に入ってから三〇年余り同じことばかりが繰り返えされているように思われるのである。

さて印刷業は印刷物を造ることに置いて製造業であり、受注生産であることにおいてサービス業であって、どちらが欠けても完全な印刷業ではない。従って印刷業にあるもの、印刷に関する技術的知識、印刷に要する資・機材に関する知識特に他業種とちがった特殊性のある営業上の知識を身につけねばならない。更に工場法、消防法、労基法、安全衛生規則、公害、特化則有機溶剤等その取扱いに関する知識を夫々担当する従業員に習得せしめ、資格を要するものは出来るだけ、これを取得させるようにしなければならぬ。

これらに関する指導と資格取得に就いては教育・労務両委員会の取扱うところであるが、従業員本人は勿論、経営者の理解の欠除のために取得率が上っていない。根本的には、その資格がなくても印刷業界に働いて何等痛痒を感じないこと、経営者自身が是非とも資格取得に努むることを従業員にすすめる意欲のないこと、受講希望者が出ると自分の身につくものであるとして、本人に受講費を負

和・欧文 活字  
材料 / テープ・メタルベース 他  
インキ / 阪田 大日本 東京 東洋 各

和・欧文 各パンフレットあります



株式会社 京橋岩田母型

551 - 1380・2830・(店頭)2827

**トウ**のビジネス封筒  
名刺・カード・はがき

営業品目  
○事務用和洋封筒  
○名刺用紙  
○私製はがき  
○招待状カード  
○マド付封筒  
○ROMアド封筒  
○DM用封筒

株式会社 **トウ エニパック**

- 本 社 東京都江東区永代1-2-1 電話(642)1141(代表)
- 配送センター 東京都江東区永代1-1-7 電話(643)3237(代表)
- 支 店 城南口(727)4141 本町口(643)7461 城西口(994)5151 浅草口(643)7851
- 橋本工場 橋本町下都賀郡野木町友道 電話02805(5)2100(代表)

担させ、或は受講に要する時間につき賃金をカットするというのでは、その効果の半減することは明らかである。

思うに印刷業を経営するものは、適法の工場、及び機械設備をもち、従業員を雇うに当っては、その人員の多少を不問、最低の勤務条件を定めた就業規則を作り、それが企業間に或る程度の共通性をもたせて、例えば定時間内の実働時間が年間二〇〇〇時間なら二〇〇〇時間と定め、これに基準を置いた賃金とその体系、昇給制度を含んだ賃金規定を確立し、安全衛生対策、公害防災に関する対策を実施、また健保その他従業員の福祉厚生面に於いても出来るだけの措置を講ずると共に、工場員とその管理者には技能士その他所要の資格を取得させ、営業員には営業士或は同管理士の資格を持たせ、同時に一般的教養を養って正しい営業ルールを業界に確立する方向に指導しなければならぬ。このような指導とその実績が工組中心に積み上げられてゆくならばユーザーにとっては工組加入の業者が発注の対象にならざるを得ず、未加入企業にとっては工組に加入しなければ、事業の経営が円滑にゆかないということになるとこれ以上の組合加入のメリットはないのではないか。

理想と現実とは一致しないかも知れない。然しその実現への努力が欲しいのである。折角工組には立派な各種委員会が組織されている。ただ委員会の在り方が

物足らない。もし諮問機関であるならば、印刷業界人なきに非ず、各委員会所管の事項に就いての精通した事務レベルの人材を配置して、その頭脳を結集すべきであるし、実行機関ならば各委員長陣頭指導で委員会の決定事項を末端に徹底するよう図るべきであると思うのである。プリンティングフェアであれだけの広い範囲に各種の印刷機械が展示され見

### 千社札由来

室田 利一

むかしより

風知られぬ 燈火の  
定にはなる 後の世のやみ

此のような和歌一首が栄華物語や火鏡に書かれている。ロマンと悲劇の主「花山天皇」は、世の無情を感じ、寛和二年に山科の元慶寺に入られた。

そして入覚法皇と号され、時の高僧、仙眼山人より観世霊場への巡礼の巧徳を教化され、西国の三十三カ所霊場を巡礼なされた。河内の粉河寺に巡礼なされた

事な印刷見本が次々と来客に示されていたのに、技能士の資格をもった印刷工が、それを取扱っていたのか否か、それは機械メーカーの技術者が刷っていたのではないのだろうか、これでは教育委員会が技能士資格受験を叫んでも焼石に水といわねばならないように思われる。

(52年労務・53年教育・資材対策委員)

折りに和歌一首を、お札に書き込み手向けられたのが、「納巡」の始まりであると言われている。それが、やがて木の札に変わり、小形になり「納札」と呼ぶようになった。

その札の上の部分に穴を空け、その穴に紐を通し首にかけるようになり、霊場ごとに一枚ずつ外して打ちつけるようになっていたので、霊場のことを「札所」と呼ぶようになった。

通常納札の表には、信仰の対象となる霊場名、巡礼の年月日、及び出身地と氏名、または家号等を記き込んで、裏には南無大慈大悲観音菩薩と、その功德を受けるべき称名を書き入れてある。江戸中期になると観音信仰本来の納札を母体として、神仏混合の民間信仰を底流にして、江戸庶民の粹な遊楽の中で、芸術味豊かに仕立てあげられてきた。紙や木の納札が流行してきたのである。

自分の名前を記して、その札を神仏に納め、その神仏より、あらゆる功德を享

プロセスインキの最高峰

New Champion

# Super Apex



大日本インキ化学

## 印刷製本が支える 組合給食

事業主と従業員の栄養源  
健康を守る

### 給食センター

中央厚生事業協同組合(551)4909

理事長 清水 栄之助  
◎ご利用をお待ちして居ます

受せんとする、いわゆる「題名納札」と言われているものである。

この「題名納札」の流行に拍車をかけたのが、奇行で有名な天愚孔平である。天愚孔平は本名を荻野喜内信敏と称して、雲州松平家の家臣であった。父はその松平家の侍医という要職にあり、信敏はその子として江戸麹町平河町天神前で宝永四年に生まれたのである。

成長するに従い信敏は侍医になることを嫌い、自ら孔子の子孫と称して、儒者として世に出る事を願い、学問に専念して、延享元年、松平不昧公に藩臣として出仕した。しかし松平家には儒者として宇佐美恵助、桃源藏等がおり、儒者として身を立てることを諦めざるをえなかった孔平は、野心を伸ばす機会を得られない封建社会を倦んで、ついに奇行を以って、自らの名を世に挙げることにした。

彼は松平不昧公の弟君駒次郎が、痘瘡



神社拝殿に数多くの干社札が貼られている

にかかり、伊勢、多賀の両神社および武州痘瘡神社へ、痘瘡送りの御札を納めるための代参を仰せ付けられたが、彼はこの納札に興味をもち、のちに「鳩谷天愚孔平」と題名した納札を諸方の神社、仏閣に参詣して貼り歩いた。何の事はない現在選挙前になると、あちらこちらに貼られている、候補者のポスターのようなものである。

これが、江戸庶民の間で、題名納札として一大流行をした発端となったと言われている。

それ故に、天愚孔平を題名納札中興の祖として彼の菩提寺東京駒込の法輪山泰宗寺には孔平碑が建立されており、今でも線香の煙が絶えないと聞いている。

神仏の功德と以前に貼った札に出会う喜びを、江戸庶民の洗練された洒落を、遊びの精神が「風流信心」としての題名納札熱をかきたてていった原因であると

いう。

天明の頃から、江戸において稲荷信仰が大流行した。たまたま稲荷神社へ題目納札をすることが、共に流行したので、当時の江戸庶民は題名納札を指して干社詣の札、略して「干社札」と言うようになった。

こうして江戸庶民の心をとらえた、題名納札にも、札を通じていつとはなしに仲間意識が生まれ、たがいに意思交流の場をつくる機運が生じてきた。同好の士が寄合ひ、各自の題名納札を交換する会である。

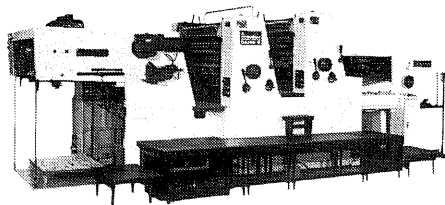
### 現在使われている納札の一部

**題目納札** 現在関東農山部において残りつけて廻るものです。主に彼岸の前にそれを行うという事です。(念仏、お題目等を主として書く様です)

**題名納札** 自分の名前を書き(印刷)して、神社等に貼るものですが、主として問屋、大店の主人、親分等が世間に自分の名、店名等を知らせる為に使われています。

なお、今日では、例えば鮎やさんの開店に贈るお祝いに魚やさんやツマやさん、漆器販売業、工務店の名が刻まれた額縁なども、その名残りで、これなどは、その変化したもので商売繁昌の願い札として残っております。

決定! オフ下請なら宏洋社



菊全2色三菱NEW DAIYA II-2N 稼動開始

中央区湊2-7-2 (有)宏洋社 ☎551-9992

親しみをこめたおつきあい

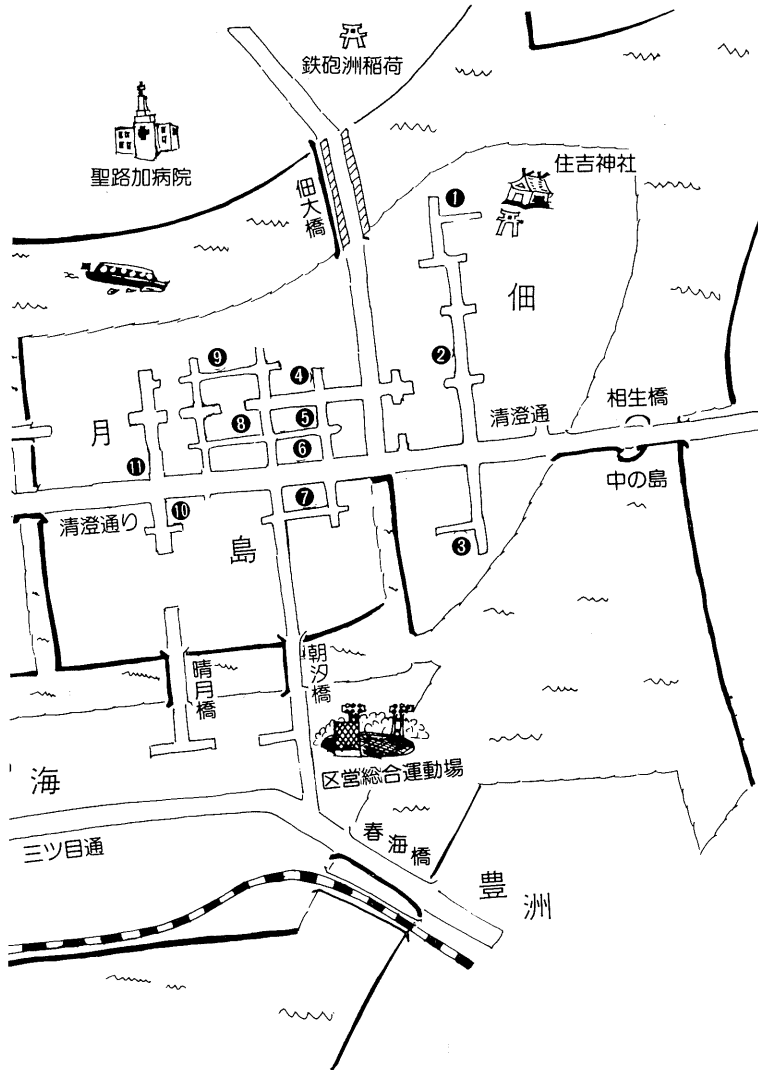
文化産業信用組合  
京橋支店

理事 湯 浅 時 夫  
支店長

東京都中央区八丁堀4-13-1 ☎551-9625代☎104

# (佃・月島・勝どき・豊海・晴海)

月島地区の組合員は15社と小人数で親しみ深く、纏まりが良いのが特徴です。毎月第3木曜日には地区例会を勝どき1丁目のヤマニ食堂を常宿として開催、支部の方針や情報の伝達、地区活動のとり決め、情報交換と親睦を深めています。毎年1回の親睦旅行も楽しんでいます。



### ①安西一誠堂印刷

(株) 佃1-510

☎531-8951(代)

社長 安西 定治  
名は体をあらわすように安定した企業経営は、平凸両版式の事務用印刷を主とし、営業面は二世の専務が一手に引き受けて活躍されている。



### ②八千代印刷(株)

佃3-3-3

☎531-2168

工場 佃2-10-1

☎531-6430

社長 石曾根啓悦  
買物を主体に、活版、写植、清打タイプを併用し企業体質の転換を計画中、地区組合員との作業交流なども進めている。



### ③室田印刷(株)

佃3-9-9

☎531-2536

☎531-5419

社長 室田 利一  
手掛けている事務用印刷に適した平版印刷機をプリンティング・フェアで見付けて導入された。最近はお得意を専務に委譲し後継者の育成。



### ④(有)岸印刷所

月島1-19-2

☎533-0300(代)

社長 岸 京四郎  
買物中心から専務の進言を採用し、ファスト化に踏切り、営業実績を伸ばされている。また専務は支部青年印刷人のリーダーとして活躍し、青年会結成も間近い。



### ⑦安信製版(株)

月島2-13-5

☎533-4451(代)

社長 小池 馨  
二代目で根っからの印刷人、買物製版能力は地区内随一である。活版の良さを充分に発揮することと、新生産方式の研究にも取り組んでいる。



### ⑥(有)長正社印刷所

月島1-26-4

☎531-1369・3365

社長 増田 勝彦  
先代は新内節、現社長は詩吟の師範、ふるいつきたくなるような喉をきかせる。活版印刷技術も代々天下一品で指名の受注が多いようである。



### ⑧石井印刷(株)

月島1-22-5

☎533-3321(代)

社長 石井 武  
事務用・商業印刷と幅広く、キャリアもあり平凸両版式採用は第一次構改以前である。最近も種々新企画をあたためておられるようであるが、お体も大切に。



# 月島地区

## ⑧ 渡辺製版印刷所

勝どき3-4-19  
☎531-2321(代)  
社長 渡辺 芳衛  
地区長老だが、常に若々しい発想で経営の近代化に、フォームを軸に平・凸輪を3台。米国留学の専務も後継者として第一線で活躍されている。



## ⑨ 中山印刷所

勝どき1-8-6  
☎531-0496  
社主 中山 広一  
事務用・頁物なんでもこなせる平凸印刷機と製版プリンターを備える技術屋さん。地区内組合員間の作業交流を活発にと要望。愛妻家で旅行は何日もお二人で。



## ⑩ 本橋印刷所

勝どき1-8-6  
☎531-0389  
社主 本橋 享介  
20才代の経営者で地区最年少の堅実な手腕家と評されている。平凸併用の事務用を主としている。多趣味で生活をエンジョイする術は先代譲りか。



## ⑪ 杉森印刷(株)

月島3-28-4  
☎531-1643  
社長 杉森 晴道  
初代社長は隠退されたが活版業であった、二代目現社長は早くからファスト・システムを導入、事務用印刷の将来の見通しと経営方針が定まっている。



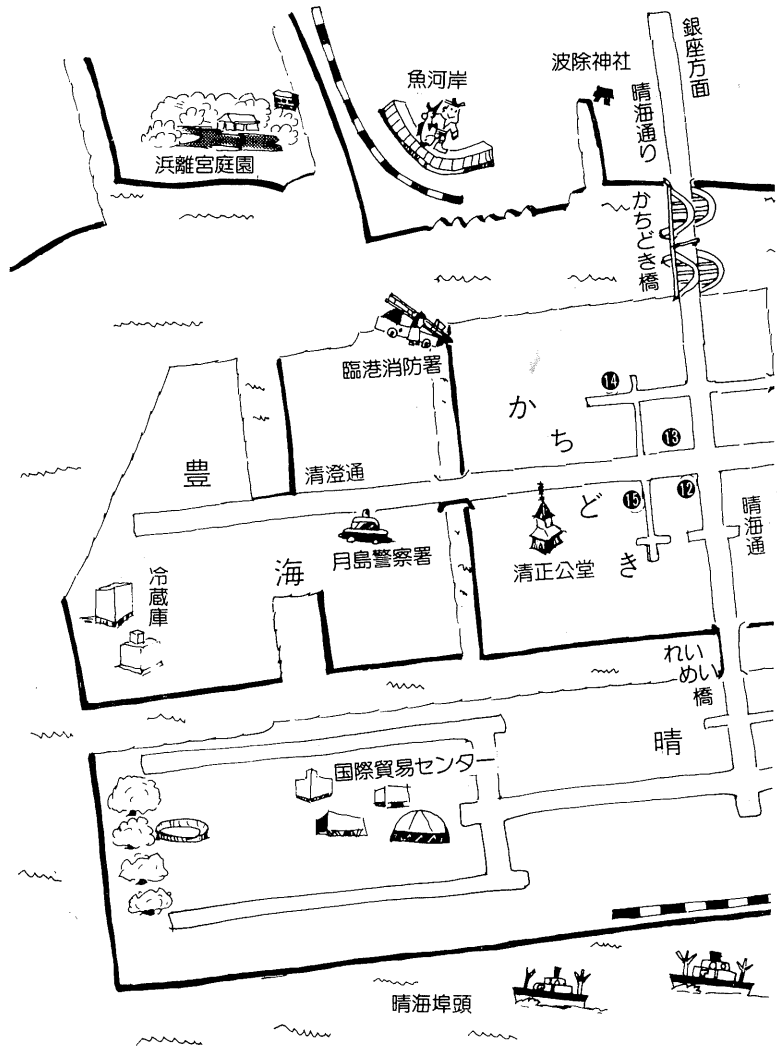
## ⑫ 誠文社印刷(株)

月島4-14-7  
☎533-4345(代)  
専務 荒川 龍治  
慶大卒の近代的センスで会社運営。  
社長は実質経営は委ねられているが年期の入ったアドバイスが、更に企業基盤をかためている。頁物・事務用の安定企業。



## ⑬ 山田印刷所

勝どき4-4-1 ☎531-2675  
社主 山田 武志  
大変勤勉な技術者で、納期の厳守と誠実、正確、美麗をモットーに事務用活版印刷を、今日見直されている裏カーボン。ナンバー印刷なども。要望は盛んな作業交流。



## ⑭ (株) 美山堂

月島3-2-4  
☎531-5251(代)  
社長 鎮目 大三  
支部報第13号で抱負を語られているように、常に設備の更新と新技術の導入、行き届いた生産管理と過当競争を排除しサービス指向に徹する平版商業印刷経営。



## ⑮ 三幸印刷(株)

月島3-11-11  
☎531-4378(代)  
常務 山田 逸郎  
吉見社長は月島地区長を永年務められたが、胆石手術で黄色い血に冒され血清肝炎で既に15年、その間、設備の改善、従業員の福祉と企業を守ってこられた人。

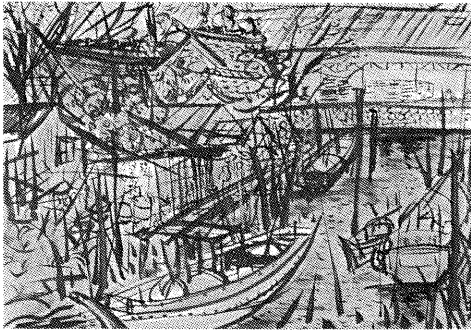


# 地区たより

▼新川地区 明祥印刷株式会社、小森幸太郎氏のご長男洋一君が、三月一八日ホテルオークラで慶大教授金子先生のご媒酌により、華やかに結婚式を挙げられた。洋一君は慶応義塾大学経済学部在学中にヨット部のキャプテンとして、全日本学生ヨット大会レースを征覇し、小泉賞を受けるなどの優秀な成績で卒業、その後米國ボストンに留学。また帰国後は大阪の新光美術印刷で修業。五一年に明祥印刷に入社した。まさに現代的なセンスを身につけた俊鋭である。

## 表紙について

今月の表紙担当の月島地区から佃の住



表紙の写真撮影のときも釣舟は出ていた

新婦晶子さんは、静岡市に生れ雙葉学園を卒業後武蔵野大学工芸科で美術を学び、とくに織物の研究では将来を嘱望され、また茶道も師範格の免状を持たれるなど、日本古来の奥床しさをそなえた才媛である。

披露宴は二五〇名に及ぶ参席者で盛会であったが、とくに本場仕込みのプロによるカンツォーネで饗宴は、一層盛り上がった。また、緊張と喜びに満ちた新郎父の謝辞は、真実嬉しさをかくしきれないといった慈愛あふれる挨拶で、参会者の心に深い印象を残した。

限りないご多幸を祈りたい。 M 生

吉神社をとの連絡で、カメラを手に現地にきて、外部からの投稿のこの絵はがきを想い出した。次の文章がついていた。

### 佃 島

―佃小橋界限―

築地明石町と佃島のあいだをかけあし、始めて一年になる。家康が、戦さで世話になった摂津・佃村の漁民を呼び寄せ、住まわせたという佃島。古いノレンのつくだ煮屋さんのあたりを走っているうち、江戸の余韻に魅せられ、今度は絵筆を持って通うことになった。―あの時の釣舟は今日はいなかった……。茅ヶ崎市鶴ヶ台九一三―四〇



地区会で謝辞を述べる小森社長

一、川瀬武明と差出署名で、ブリジスタンタイヤ俣宣伝部に勤務されていた。筆者の絵と文に合わせて表紙などの写真のシャッターを押すはめになってしまった。(編集)



どんな貯蓄目的にもピッタリ。有利さ抜群の――

## 商工中金の財形貯蓄

### マルザイ(財)リッショー

- 給料、ボーナスからの天引き積立て。●1口、1,000円単位から。
- 5年貯蓄で、確定高利回りのリッショーを、1円のムダもなく半年複利で運用。●(優)300万円とは別に、500万円まで無税。●社員持家制度などの促進をはかれます。

国が出資している  
**商工中金**  
本店営業部  
東京都中央区八重洲2-10-17  
〒104 ☎03(272)6111(大代)



# 告 知 板

## 社員教育にカラー 슬라이ド を活用ください

昨今の安定成長長期こそ教育活動を活発にし企業に力を蓄えるときです。京橋支部にオートスライド「印刷の知識シリーズ」全三巻が備えてあります。ご活用ください。

第一巻は「印刷の歩み」文化の発展過程のなかで印刷の果たす役割、印刷の定義、印刷の仕組、歴史。

第二巻「カラー印刷」カラー印刷の役割、プロセス工程、仕組みと原理。

第三巻「文字印刷」文字印刷の歴史、技術革新による鉛活字から感光性樹脂版

まで、文選・植字から写植、電算植字までと目まぐるしく変る、その動向を体系的に解説。

最近新入社員の教育から印刷の再認識などに貸出しされています。

### オートスライド・貸出し取扱規定

京橋支部のカラーオート・スライド貸出し取扱に關し、次の通り定める。

#### 一、スライドの種類

(一) カラースライド「印刷の知識シリーズ」スライド及びテープ 各三巻

(二) スライド・映写機 一台

#### 二、貸出料

スライド 三巻、テープ 三巻、映写機 一台を一セット 二、〇〇〇円

#### 三、貸出期間

原則は一日間とし、貸出期日の翌日午前中に京橋支部事務所に返還すること

#### 四、貸出要領

(一) 京橋支部の組合員であること。

(二) 所定の借用書を以って借入の申込をすること。

(三) 貸出器具を損傷した場合、貸出料と別に修復に要した実費を申し受ける

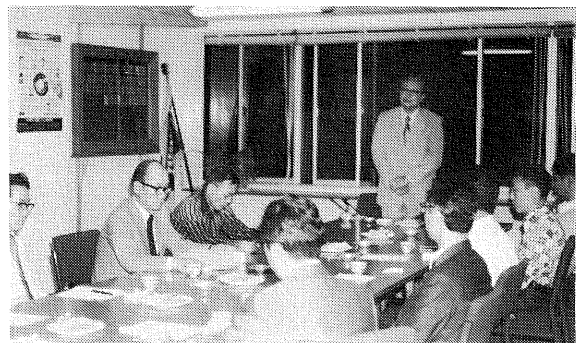
(四) オート・スライドの保管、貸出し業務は支部事務所に於て、これを行う

以上

### 支部事務所へおいでを

### 会議室をご利用ください

支部事務所は新富町の日本印刷会館三階です。岩本書記が常駐し組合員皆さん



支部会議室で漢地区例会

のご相談の受付や、連絡など組合運営の日常業務にあたっております。何んでもお気軽にお出でください。

支部事務所には明るい会議室があり、毎月八回程度支部の会議または本部諸会議に使用されています。その他の日は各地区の会合や組合員皆さんの会議や講習会などにご利用願っております。申込みは電話等でご予約を、使用申込書を提出して下さい(支部に用意してあります)。

使用料 一般 二時間 二、〇〇〇円

一時間増毎に 七五〇円

但し組合員は半額になっていきます。

利用時間帯 午前九時～午後九時

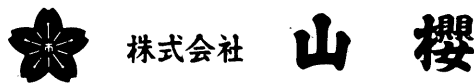
電話 (五五二) 一八五五

## 三菱製紙特約店

株式会社 三和洋紙店

本 社 東京都中央区入船3丁目4番1号  
電話 東京 (552) 2731番 (代表)

# 山 桜 製 品



本 社 東京都中央区築地3-2-9  
電 話 542-8511 (大代)

工 場 東京都昭島市大神町1046番地  
支 店 神田・中野・五反田・浅草・板橋・亀有  
墨田・蒲田・横浜・千葉・大阪

# 支部の動き

3月6日 支部長会 於・印刷会館、小

宮山支部長出席、プリンティングフ  
ェア招待券消化の協力要請あり。

3月8日 京橋支部印刷青年会結成準備

会、於京橋支部、小山・長島両副支  
部長、三徳印刷榑尾島氏、相互美術  
印刷本立榑小倉氏、三好印刷榑三好  
氏、岸印刷所榑岸氏の四人の東青協  
議員が参加し、検討協議。

3月8日 臨時部長会開催、於フォー

ム協会議室、プリンティングフェア  
招待券の消化方法について協議。

3月14日 部長会、地区長会開催、於京

橋支部、プリンティングフェア参  
加の件、組合加入運動の進行状況に

ついて討議が行なわれた。

3月23日 '79プリンティングフェア会場

に、小宮山支部長、各副支部長、地  
区長が各自の持場にて半日勤務。

3月27日 「京橋の印刷」編集会議開催

於京橋支部会議室、編集方針を検討  
プリンティングフェアの感想文を募  
集を決める。

## 慶 事

3月18日 新川地区組合員、明祥印刷榑

社長・長小森洋一氏が御結婚。

3月28日 築地地区組合員、昇美印刷榑

社長・佐藤克之氏が御結婚されまし  
た。おめでとうございます。

## 弔 事

3月26日 築地地区組合員、白銀印刷榑

社長・渡辺美三男殿には肝硬変の

## 「京橋の印刷」広告募集

当京橋支部では、業界の推移、技術や営業の情報交換など組合員の結束を計る  
ために、支部報「京橋の印刷」を刊行しています。就きましては時節柄誠に恐  
縮ですが、協賛広告にご応募くださいますようお願い致します。

### 協賛広告掲載料金

一段	天地	五〇耗	半年(六回)	金六万円也
	左右	一四五耗	一ケ年(十二回)	金十万円也
半段	天地	五〇耗	半年(六回)	金三万円也
	左右	七〇耗	一ケ年(十二回)	金五万円也

図案・版下は実費頂戴いたします。

東京都印刷工業組合京橋支部

## 編 集 後 記

為、ご逝去。行年六十五才。

▼すでに交通ゼネストが収拾され、春闘  
のヤマを越した二五日に編集後記を書い  
ている。公労委主導平均五・六三%で決  
着がつき、私鉄が追隨する形で終幕した  
ようだが、春闘相場はわれわれ中小印刷  
業には高い水準だ、そしてこれからは、  
こちらの本番である。五月の連休にはす  
っきりと解決して休みたいものである。

▼執行部が就任一周年を迎え次年度の実  
施事業計画と予算編成に取り組んでい  
る。国家予算のように国債発行や一般消  
費税のような増税で賄うことはできない



表紙解説の五反幟、その幟柱6本は長さ18米、杉材、元治元年六月の刻銘、海水が入る神社裏の舟入堀の佃小橋下の川底に埋めて保存されている。

かと思う。前年度は本筋ではない広告収  
入が相当のウェイトを占めている。前期  
から取り組んでいる支部青年印刷人の会  
を結成するために東青協議員のメンバー  
を中心に努力をされているが、その準備  
会で支部として青年の会にどれだけ予算  
化できるのかの質問に、支部全体の事業  
費が一〇〇万円であるので、そのなかか  
ら幾分さいでの支出であると話したとこ  
ろ、大変失望されていた。

▼支部事業には、財政的な裏付けが必要  
である。それには京橋支部では前執行部  
時代から取り組み成果を上げていて、組  
織の拡大と、全国生命共済の加入促進に  
よる手数料収入である、これが地道な組  
織活動であり正しい収入源であると考え  
る。

H・I生